

Δημήτρης Μακρής

Ερευνητής τοπικής ιστορίας Ραφίνας – Πικερμίου

## Μεταλλεία και Λιγνιτωρυχεία Αττικής

Η ΕΝΑΣΧΟΛΗΣΗ ΜΟΥ με τα Λιγνιτωρυχεία Διασταύρωσης Ραφίνας, λόγω καταγωγής, μου δημιούργησε την περιέργεια να ερευνήσω και την ευρύτερη περιοχή. Έτσι έχω καταγράψει τα μεταλλεία και λιγνιτωρυχεία της Αττικής με τις ελάχιστες πληροφορίες που βρήκα.

Ας ξεκινήσουμε όμως από το 1834, έτος της ενθρόνισης του Όθωνα στη βασιλεία της χώρας, όταν Βαυαροί επιστήμονες (γεωλόγοι, μεταλλειολόγοι κ.ά.), στρατιώτες και ειδικοί τεχνίτες υπόγειων έργων ξεκινούν την εξόρυξη λιγνίτη στην περιοχή της Καζάρμας στην Κύμη για τις ανάγκες της βιομηχανίας στη χώρα μας.

Κέντρο εξόρυξης λιγνίτη ήταν η Καζάρμα κι αργότερα το Έντζι. Η Καζάρμα είναι λόφος βόρεια του χωριού Καλημεριάνοι, ενώ το Έντζι είναι κοίλωμα μεταξύ των Καλημεριάνων και του χωριού Πύργος. Η περιοχή ονομάστηκε Έντζι από το όνομα του διευθυντή της εταιρίας εξόρυξης (Έντζι, Γερμανός μηχανικός). Στη συνέχεια οι Βαυαροί εκπαίδευσαν και χρησιμοποίησαν ντόπιους εργάτες για την εξόρυξη του ορυκτού.

Την ίδια περίοδο ξεκινά η εξόρυξη σιδηρομεταλλευμάτων σε άλλη περιοχή της Κύμης, στη Χηλή. Αργότερα, στους πρόποδες της Δίρφης, ξεκίνησε και η εξόρυξη βωξίτη. Το 1869 το δημόσιο εκχώρησε την άδεια εξόρυξης του λιγνίτη στην Κύμη στην Ελληνική Μεταλλευτική Εταιρία.

Οι Κουμιώτες μεταλλωρύχοι και λιγνιτωρύχοι έχοντας 30ετή σχεδόν πείρα στην εξόρυξη ορυκτών επανδρώνουν τα μεταλλεία της Σερίφου το 1861 και του Λαυρίου το 1865 με εργοδηγούς υπογείων έργων κι εργάτες όλων των ειδικοτήτων (μιναδόρους, μπουσικαδόρους, μπαταριστές, μπαζαδόρους, σιδηροδρομίτες, μπαρουκτίδες, βιντζαδόρους κ.ά.)

Αργότερα, το 1870, Κουμιώτες επανδρώνουν και τα μεταλλεία σιδήρου της Ερμιόνης, της Μήλου, της Χαλκιδικής, της Λίμνης Ευβοίας κι άλλων περιοχών.

Ο Γερμανός Μεταλλειολόγος Αιμίλιος Γρώμμαν, πριν αναλάβει την εξόρυξη του σιδηρομεταλλεύματος στη Σέριφο, ήταν υπεύθυνος για την εξόρυξη μεταλλευμάτων στην Κερατέα. Η εταιρία λεγόταν Σπηλιαζέζα.

Το 1885 η Σπηλιαζέζα με την Γαλλική Εταιρία του Λαυρίου συγχωνεύτηκαν και δημιούργησαν την εταιρία Σπηλιαζέζα – Σέριφος και μέχρι το 1963 έκαναν την εξόρυξη σιδηρομεταλλευμάτων στο νησί.

Στην Καμάριζα και το Λαύριο δεν θα αναφερθώ, γιατί έχουν γίνει εκτενείς αναφορές.

Από το 1920 και μετά, λόγω του Α΄ Παγκοσμίου πολέμου που προηγήθηκε (1914-1918), η περιοχή της Κύμης άρχισε να παρακμάζει και οι λιγνιτώρυχοι εκείνους τους δύσκολους καιρούς αναγκάστηκαν να αφήσουν τον τόπο τους και να γίνουν πρόσφυγες στην ίδια τους την πατρίδα. Άφησαν τα πανέμορφα χωριά και τα αρχοντικά τους, γιατί δεν μπορούσαν πια να επιδιώσουν εκεί.

### ***Λιγνιτώρυχεία Διασταύρωσης Ραφήνας***

Το 1915 ξεκινούν την εξόρυξη λιγνίτη στη Διασταύρωση Ραφήνας. Λιγνιτώρυχοι από ένα χωριό της Εύβοιας, τους Καλημεριάνους ίδρυσαν υποτυπώδη οικισμό στην περιοχή της Αγ. Βαρβάρας στην περιοχή της Καζάρμας (Ανατολικά της Αγ. Βαρβάρας). Το 1915 ο γερμανός μεταλλειολόγος Γεώργιος Γρώμμαν (γιος του περιβόητου μεταλλειολόγου Αιμίλιου Γρώμμαν) αναθέτει στον επιτετραμμένο του, επίσης Γερμανό, Σκέντερ την εξόρυξη λιγνίτη στην περιοχή της Ραφήνας.

Ο Σκέντερ το 1916 φέρνει από τα μεταλλεία της Ερμιόνης τον Κουμιάτη εργοδηγό υπογείων έργων Δημήτρη Ρίγγο στη Ραφήνα, ο οποίος εγκαθίσταται στην περιοχή της Αγ. Βαρβάρας με την οικογένειά του και λίγους εργάτες και ξεκινά τις προετοιμασίες για την εξόρυξη του λιγνίτη.

Με την άφιξη των λιγνιτωρύχων στην Διασταύρωση συμπίπτει επίσης και η εγκατάσταση των Σαρακατσάνων (οικογένεια Μπισμπιρούλα) που ασχολούνται με τη γεωργία και την κτηνοτροφία (αρχικά η οικογένεια είχε εγκατασταθεί προσωρινά στην Πεντέλη).

Λίγα χρόνια αργότερα ήρθαν στη Διασταύρωση, για να εργαστούν, κι άλλοι λιγνιτωρύχοι από τα χωριά της Κούμης (Κύμης Ευβοίας), οι οποίοι εργάζονταν στο Έντσι «ρωχείο» του Καστροβαλά (Κούμνη, Ανωρία, Ποταμιά, Πύργος, Ταξιάρχες ή Κακολίρι, Ταμπάκια, Κουρούνη, Οχθονιά, Βίταλο, Ανδρονιάνοι, Μαλειτιάνοι κ.ά.)

### ***Πώς ήταν η ζωή των λιγνιτωρύχων;***

Εργάζονταν σε βάθος από 25 έως 60 μέτρα. Στις στοές υπήρχε άφθονο νερό που πολλές φορές τους κάλυπτε ως το γόνατο. Άλλοτε τα πόδια τους βυθίζονταν μέσα

στη λάσπη και για να κάνουν το επόμενο βήμα έπρεπε να βοηθήσουν με τα χέρια τους, για να βγάλουν το εγκλωβισμένο πόδι από τη σφικτή άργιλο. Από την οροφή των στοών έσταζε νερό και τους τάγγιζε όλο το κορμί. Στις στοές επικρατούσε αφόρητη ζέση που ξεπερνούσε τους 35° C. Οι στοές διαρκώς έτριζαν από το βάρος του υπερκείμενου εδάφους (σε κάθε τετραγωνικό μέτρο της οροφής ασκείτο πίεση βάρους 70 έως 150 τόνων).

Διαρκώς κινδύνευαν από τραυματισμούς, αλλά κινδύνευε και η ίδια τους η ζωή από τις κατολισθήσεις και το βούλιαγμα των στοών και από πολλά άλλα. Τα μέσα που διέθεταν για την εξόρυξη του λιγνίτη και τη διάνοιξη των στοών ήταν πρωτόγονα.

Οι πρώτοι λιγνιτωρύχοι, χωρίς οικογένειες, έμεναν στην περιοχή της Αγ. Βαρβάρας, εκεί που είχαν ανοίξει τις πρώτες στοές. Ζούσαν σε πρόχειρα καταλύματα, φτιαγμένα από σανίδες, από τσίγκους (μεταλλικές λαμαρίνες), σε καλύβες όμοιες με κείνες των Σαρακατσάνων, τους οποίους βρήκαν έξω (εχειμάζαν) και έμεναν στα γνωστά κονάκια τους. Ακόμη έσκαβαν στη γη λαγούμια και τα χρησιμοποιούσαν ως δωμάτια διαμονής.

Αργότερα, όταν ήλθαν και οι οικογένειές τους, έμεναν σε δωμάτια που είχε κατασκευάσει η εταιρία του έργου από πλίνθους ή πέτρα με κεραμοσκεπή ή σε ενοικιαζόμενα δωμάτια της οικογένειας Μπούσγα που είχαν κατασκευαστεί γι' αυτόν τον σκοπό. Από τα μέσα της δεκαετίας του '40 άρχισαν να αποκτούν γη. Αγόραζαν οικόπεδα από τη Μονή Πεντέλης, δίνοντας 2-3 χρυσές λίρες ή 2-3 τενεκέδες λάδι που παρήγαν στα χωριά τους. Όταν απέκτησαν γη, άρχισαν να κατασκευάζουν δικά τους σπίτια, στην αρχή από πλίνθους ή πέτρα με κεραμοσκεπή, κι αργότερα απότσιμεντόλιθους ή τούβλα και σκεπή από μπετόν αρμέ.

Τις επόμενες δεκαετίες του '40 και '50 συνεχίζεται η εγκατάσταση κι άλλων εργατών από τη νότιο Εύβοια, την Ήπειρο και την Κω.

Η εγκατάσταση των λιγνιτωρύχων στον οικισμό ολοκληρώνεται με την άφιξη ομάδας μεταλλωρύχων Κρητών, οι οποίοι σχεδόν εξ ολοκλήρου από τα τέλη της δεκαετίας του '50 μέχρι το '67, αναλαμβάνουν την εξόρυξη του κοιτάσματος, μέχρις ότου το έργο σταματά ως μη εκμεταλλεύσιμο.

### ***Άλλες περιοχές όπου εργάστηκαν***

Τη δεκαετία του 1930 πρώτοι αναλαμβάνουν μαζί με άλλους την έναρξη της εξόρυξης λιγνίτη στην Αυθούπολη του Δήμου Περιστερίου, στο Ίλιον, το 1938 στην Καλογρέζα του Δήμου Ν. Ιωνίας και το 1939 στο Ν. Ηράκλειο, καθώς και στα Λιγνιτωρυχεία του Ωρωπού.

Όλες οι οικογένειες της Διασταύρωσης έχουν συγγενείς με τα ίδια επώνυμα που κατοικούν στο Περιστερί, το Ίλιον, την Καλογρέζα και το Ν. Ηράκλειο.

Ακόμη και σε άλλα σημεία της χώρας και του εξωτερικού, κυρίως στο Βέλγιο και τη Γερμανία. Το 1955 λιγνιτωρύχοι Κουμιώτες κι άλλοι από τη Ραφήνα ξεκινούν την εξόρυξη του επιφανειακού κοιτάσματος στην Κυπαρισσία. Ακόμη λιγνιτωρύχοι Κουμιώτες κι άλλοι εργάστηκαν στα λιγνιτωρυχεία του Αιτωλικού, της Ηπείρου, του Μαντουδίου και του Αλιβερίου.

Ο Γιάννης Φαφούτης, τοπικός ερευνητής, αναφέρει ότι στην εξόρυξη λευκόλιθου στη Λίμνη Ευβοίας το 20% των εργατών ήταν Κουμιώτες.

### *Λιγνιτωρυχεία Περιστερίου (Ανθούπολης) – Ιλίου*

Ξεκίνησαν το 1934 και έκλεισαν το 1956. Οι στοές είχαν μια είσοδο, η οποία βρισκόταν στο σημείο που σήμερα είναι το πάρκο και το αμαξοστάσιο του Δήμου. Η είσοδος ήταν κεκλιμένη σήραγγα (φιρέ) με κλίση 30° και το λιγνιτοφόρο κοίτασμα βρισκόταν σε βάθος 70 μέτρων. Η ηλικία του κοιτάσματος 17 εκατομμυρίων ετών. Ακόμη υπήρχαν δυο πηγάδια εξαερισμού των στοών και εξόδου κινδύνου. Μετά τον Β΄ Παγκόσμιο Πόλεμο, ανατολικά των αρχικών στοών χτύπησαν νέο πηγάδι από το οποίο γινόταν η εξόρυξη του λιγνίτη. Το πηγάδι αυτό το έλεγαν το πηγάδι της Αγ. Βαρβάρας. Η περιοχή της Αγ. Βαρβάρας σήμερα βρίσκεται στα διοικητικά όρια του Δήμου Ιλίου. Η μεταφορά του λιγνίτη στον Πειραιά γινόταν μέσω της σιδηροδρομικής γραμμής Περιστερίου-Πειραιά. Οι εργάτες έμεναν σε σπίτια που είχε κατασκευάσει η εταιρεία της εξόρυξης αλλά και σε άλλα πρόχειρα καταλύματα. Το 1956 στην περιοχή της Ανθούπολης είχε αρχίσει η οικοδομική ανάπτυξη και η εξόρυξη του λιγνίτη προκαλούσε σοβαρά προβλήματα στους νέους οικιστές. Οι στοές βούλιαζαν λόγω των σαθρών ιζηματογενών πετρωμάτων και κατέστρεφαν τα σπίτια. Λόγω μεγάλων λαϊκών κινητοποιήσεων το κράτος αναγκάστηκε να διακόψει το 1956 την εξόρυξη του κοιτάσματος οριστικά.

### *Λιγνιτωρυχεία Καλογρέζας – Ν. Ηρακλείου.*

Το 1938 Κουμιώτες ανέλαβαν την εξόρυξη του λιγνίτη στην Καλογρέζα του Δήμου Ν. Ιωνίας και το 1939 στο Ν. Ηράκλειο.

Ο λιγνίτης υπήρχε, σύμφωνα με τις μελέτες γεωλόγων, στο Ν. Ηράκλειο, στις Κουκουβάουνες (σημερινή Μεταμόρφωση) και στο Μαρούσι. Το βάθος του κοιτάσματος ήταν στα 70-100 μέτρα. Υπήρχαν πολλές είσοδοι (φιρέ) και πάνω από 15 πηγάδια εξαερισμού και εξόδου κινδύνου. Αρκετά από αυτά χρησιμοποιούνταν και για την εξόδο του κοιτάσματος από τις στοές. Έχουν διασωθεί λίγες επίγειες εγκαταστάσεις των λιγνιτωρυχείων της Καλογρέζας.

Τον λιγνίτη σιδηροδρομικώς τον έστελναν στο Λαύριο, στον Πειραιά, στην Ελευσίνα και στο Κερατσίνι. Οι Κουμιώτες έμεναν σε παραπήγματα που είχαν

κατασκευάσει οι ίδιοι. Τη συνοικία που είχαν δημιουργήσει την είχαν ονομάσει Πατσαβουρέικα. Τα παραπήγματά τους ήταν χτισμένα από πλίνθους και οι οροφές με τσίγκους (κυματοειδείς λαμαρίνες). Στο μπλόκο της Καλογρέζας οι Γερμανοί εκτέλεσαν 22 άνδρες και πολλούς έστειλαν όμηρους στην Γερμανία.

Τα λιγνιτωρυχεία της Καλογρέζας έκλεισαν το 1962 και του Ν. Ηρακλείου το 1957. Μετά το κλείσιμο του έργου πολλές δεκάδες οικογένειες Κουμιοτών αγόρασαν γη, έχτισαν σπίτια και παρέμειναν στην περιοχή.

### ***Πληροφορίες από τον Γ. Χριστοφιλόπουλο, δημοσιογράφο και ερευνητή τοπικής ιστορίας από το Περιστέρι.***

Στα λιγνιτωρυχεία του Περιστερίου δούλεψε ο αδερφός του Γρηγόρη Μπιθικώτσι, Χρήστος. Στη Γερμανική Κατοχή ο Χρήστος Μπιθικώτσις εστάλη στο Άουσβιτς ως αιχμάλωτος πολέμου. Ο Παναγιώτης Παχατουρίδης, πατέρας του σημερινού Δημάρχου Περιστερίου, δούλεψε στα λιγνιτωρυχεία και ο αδερφός του Χρήστος ήταν μπαζαδόρος και ποδοσφαιριστής.

Ο πρώτος πρόεδρος του Σωματείου λιγνιτωρύχων ήταν ο Καλαμπαλίκης από τους Ανδρονιάνους της Κύμης, ο δεύτερος ο Ανδρέας Μποφίλιος από τη Σέριφο και ο τρίτος ο Νίκος Χρυσολωράς από τη Σέριφο.

Στην Κατοχή εκατοντάδες δούλεψαν στα λιγνιτωρυχεία, όχι για το μεροκάματο αλλά για το φαγητό μόνο (συσσίτιο). Τον χειμώνα για να ζεσταθούν έκαιγαν στις φουφούδες την καρβουνόσκονη. Τον λιγνίτη σιδηροδρομικώς τον έστελναν στην εταιρία ΠΑΟΥΕΡ στο Κερατσίνι. Υπεύθυνοι του λιγνιτωρυχείου στη Γερμανική Κατοχή ήταν οι Ιταλοί αρχικά και αργότερα οι Γερμανοί. Ως διευθυντής αναφέρεται ο Γερμανός Στάμερ.

Ο Γ. Χριστοφιλόπουλος αναφέρει ακόμη ότι η πρώτη ομάδα του Εφεδρικού ΕΛΑΣ δημιουργήθηκε στα λιγνιτωρυχεία Περιστερίου.

Τέλος στις 4/4/1944 σε μπλόκο σκοτώθηκαν 2 Ελασίτες και Ταγματασφαλίτες ενώ 100 όμηροι εστάλησαν στη Γερμανία.

### ***Μεταλλεία σιδήρου στο Γραμματικό του Δήμου Μαραθώνος.***

Το Γραμματικό πριν από τη μεταρρύθμιση του Καλλικράτη ήταν Κοινότητα. Στην κορυφή του βουνού, που βρίσκεται βόρεια του χωριού, υπάρχουν οι στοές όπου γίνονταν η εξόρυξη σιδηρομεταλλευμάτων. Τα μεταλλεία ανήκαν στην οικογένεια Σούτσου. Λειτουργούσαν το 1880 και έκλεισαν ως μη εκμεταλλεύσιμα το 1920 κατά μια εκδοχή και κατ' άλλη το 1930 ή 1940.

### **Μεταλλεία Βήχου στα Γλυκά Νερά**

Τα μεταλλεία σιδηρομεταλλεύματος του Βήχου βρίσκονται στους πρόποδες του όρους Υμηπτού και στο ανατολικό τμήμα του. Οι είσοδοι και οι στοές της εξόρυξης είναι οριζόντιες με μήκος περίπου 200 μέτρων. Το βάθος των στοών φτάνει μέχρι τα 20-30 μέτρα από την επιφάνεια. Υπάρχουν πηγάδια εξαερισμού και εξοδοι κινδύνου. Ακόμα στην περιοχή υπάρχει ρίχτι (σιλό) και μικρή μονάδα χύτευσης καθώς και βάσεις για βίντζι.

Το μεταλλείο ήταν Αγγλικών συμφερόντων και επίσης υπήρχε φλέβα χαλαζία.

### **Λιγνιτωρυχεία Γλυκών Νερών**

Στην περιοχή Λουτρό των Γλυκών Νερών, μεταξύ των οδών Πυθαγόρα και Αφανών Ηρώων (σύμφωνα με το βιβλίο του Γεωργίου Ανδρικού *Γλυκά Νερά, Ιστορία-Λαογραφία*, η επιχείρηση Καπασά έκανε εξόρυξη κάρβουνου. Στα ΒΔ. υπήρχε πηγάδι βάθους 100 μ. περίπου, μηχανοστάσιο και σιδηροτροχιές όπου καθαριζόταν από τα περιττά χώματα και μεταφερόταν ο καθαρός άνθρακας στο σιδηροδρομικό σταθμό της Κάντζας κι από κει με βαγονέτα στην Αθήνα. Απέναντι από το μηχανοστάσιο, προς τον Νότο, υπήρχε ένα δεύτερο πηγάδι σε απόσταση 30-40 μ. από το πρώτο, το οποίο με μηχανή διοχέτευε αέρα στους εργαζόμενους.

Στην οδό Γαληνού και μεταξύ των οδών Αφανών Ηρώων και Εφέδρων Αξιωματικών υπήρχε το μαγειρείο του εργοταξίου, όπου κατά την Κατοχή γινόταν ανταλλαγή προϊόντων. Στην εταιρεία εργάζονταν περίπου 100 εργάτες σε βάρδιες. Οι εργασίες έπαυσαν οριστικά το 1944-45.

### **Ορυχεία Όρους Αιγάλεω**

Λειπούργησαν από τις αρχές του 20ού αι. μέχρι τον Β΄ Παγκόσμιο Πόλεμο. Ήταν ορυχεία σιδήρου. Βρίσκονται στην ανατολική πλευρά του όρους και ακόμη υπάρχουν οι είσοδοι στην περιοχή του Δήμου Αγ. Βαρβάρας και του Δήμου Κορυδαλλού. Ο γράφων είχε επισκεφθεί το 1963 μια στοά που βρίσκεται στα ριζά του όρους κι αριστερά της Ιεράς οδού προς Σκαραμαγκά.

### **Μεταλλεία Πεντελικού όρους**

Τα μεταλλεία του Πεντελικού όρους ήταν μεταλλεία σιδηρομεταλλευμάτων. Οι είσοδοι φιρέ και οι στοές εξόρυξης βρισκόταν στην περιοχή της Μονής. Για τις υπόγειες στοές του Πεντελικού όρους έχουν γραφτεί και λέγονται πολλά. Έχουν δημιουργηθεί κατά την παράδοση πολλοί μύθοι. Η παράδοση αναφέρει ότι οι

στοές είναι πολλών δεκάδων χιλιομέτρων και επικοινωνούν με ιερά και ναούς της αρχαιότητας και με Βυζαντινούς ναούς. Ο γράφων στην ανατολική πλευρά του Πεντελικού όρους έχει αποδείξει ότι οι μύθοι αυτοί επιβεβαιώνονται.

Στην περιοχή του Πικερμίου και της Ραφήνας, από τη θάλασσα μέχρι το Πεντελικό όρος, υπάρχουν υπόγειες στοές οι οποίες συγκροτούν ένα γιγαντιαίο υδραυλικό συγκρότημα που αποτελείται από στοές, πηγάδια, φράγματα, νερόμυλους, δεξαμενές, κρήνες και αγωγούς. Οι υπόγειες αυτές στοές ίσως αρχικά να ήταν στοές εξόρυξης ορυκτών κι αργότερα να χρησιμοποιήθηκαν ως αγωγοί νερού στα πεδινά της περιοχής της Ανατ. Αττικής.

### ***Μεταλλεία Ελένης στη Μακρόνησο***

Λειτουργήσαν μέχρι το 1910. Στην αρχαιότητα η Μακρόνησος ονομαζόταν Ελένη, γιατί κατά τη μυθολογία ο Πάρις σε σπήλαιο του νησιού έκρυψε την Ωραία Ελένη.

### ***Μεταλλεία Βωξίτη στην Ελευσίνα***

Ο Δημήτρης Σκαλιστήρης, ιδρυτής του Ομίλου Σκαλιστήρης, το 1935 εξορύσσει τα κοιτάσματα βωξίτη στην Ελευσίνα. Στη Γερμανική κατοχή οι κατασκευαστές κατάσχουν όλα τα αποθέματα και σταματούν την εξόρυξη. Μετά τον πόλεμο ξαναλειτουργούν και ο βωξίτης εξάγεται στη Γερμανία.

Ο Σκαλιστήρης πέθανε το 1967 και ο γιος του τον διαδέχεται στον Όμιλο. Το 1999 τα ορυχεία παύουν να λειτουργούν οριστικά.

Οι συνθήκες εργασίας στις υπόγειες στοές ήταν τραγικές. Χιλιάδες τα ατυχήματα στα μεταλλεία και λιγνιτωρυχεία. Πολλοί βρήκαν τραγικό θάνατο, άλλοι ακρωτηριάστηκαν, άλλοι καταπλάκώθηκαν, όταν βούλιαζαν οι στοές. Ατυχήματα πολλά συνέβησαν κατά τη χρήση των εκρηκτικών. Στις άθλιες συνθήκες που επικρατούσαν στα υπόγεια έργα οφείλονται οι επαγγελματικές ασθένειες που ήταν σοβαρές. Παθήσεις των αρθρώσεων λόγω της μεγάλης υγρασίας, της εξαντλητικής και πολύωρης εργασίας. Πνευμονοπάθειες (πνευμονοκονίαση) τους οδηγούσαν από πολύ νωρίς στην ανικανότητα προς εργασία και τον πρόωρο θάνατο. Στα μεταλλεία η πνευμονοπάθεια προερχόταν από την εισπνοή των βαρέων μετάλλων που κατέστρεφε τους πνεύμονές τους (μόλυβδος και άλλα βαρέα μέταλλα).

Στα λιγνιτωρυχεία οι ενώσεις του άνθρακα και άλλων θειούχων ενώσεων προκαλούσαν βλάβες στο αναπνευστικό τους σύστημα. Η έκλυση μονοξειδίου, διοξειδίου κι άλλων ενώσεων των υδρογονανθράκων (μεθάνιο κ.α.) προκαλούσαν σοβαρές βλάβες στους πνεύμονες και το αίμα των εργαζομένων. Το διοξείδιο του άνθρακα (CO<sub>2</sub>) δυσχέραινε σε μικρές δόσεις την αναπνοή τους και σε μεγάλες δόσεις προκαλούσε ασφυξία. Το μονοξείδιο του άνθρακα (CO) σε μικρές δόσεις



προκαλούσε ισχυρό πονοκέφαλο, ζάλη και ναυτία. Σε μεγάλες δόσεις ανώδυνο θάνατο. Άλλες ενώσεις που δημιουργούνταν στα λιγνιτωρυχεία ήταν θανατηφόρες (μεθάνιο, ανθρακούχο υδρογόνο κ.ά.). Μια από τις επαγγελματικές ασθένειες στα λιγνιτωρυχεία ήταν και η ανθράκωση. Ασθένεια των πνευμόνων από τα ψήγματα του άνθρακα που επικάθονταν στους πνεύμονες των λιγνιτωρύχων. Άλλες επαγγελματικές ασθένειες προέρχονταν από την υπερκόπωση και την κακή διατροφή. Πολλοί ασθένησαν από ψυχικές και νευρολογικές παθήσεις λόγω της απάνθρωπης δουλειάς και των κακών συνθηκών διαβίωσης τις δύσκολες εκείνες εποχές.

### ***Εργατικό και Συνδικαλιστικό Κίνημα***

Οι Κουμιάτες μεταλλωρύχοι και λιγνιτωρύχοι ήταν πρωτοπόροι στους αγώνες για την κατάκτηση εργασιακών δικαιωμάτων. Από τα τέλη του 19ου αι. οργανώθηκαν και αγωνίστηκαν για τα δικαιώματά τους.

Το 1957 κατακτήθηκε το επίδομα ανθυγιεινής εργασίας στα υπόγεια έργα.

Κατά τη Γερμανική Κατοχή με απεργίες κι άλλες μορφές αγώνα διεκδίκησαν το δικαίωμα για ζωή, καλύτερο μεροκάματο, καλύτερες συνθήκες δουλειάς και καλύτερο φαγητό.

Η πολιτική των Κυβερνήσεων της χώρας μας, κατ' εντολή των ξένων από τις αρχές της δεκαετίας του '60 μέχρι το τέλος της δεκαετίας του '80 σχεδόν έκλεισε όλα τα υπόγεια έργα. Μόνο λίγα έχουν απομείνει ενεργά. Αποτέλεσμα αυτών ήταν να χάσει η χώρα μας το σημαντικότερο τμήμα της "βαριάς βιομηχανίας". Χάθηκαν εκατοντάδες χιλιάδες θέσεις εργασίας. Εκατοντάδες χιλιάδες εργαζόμενοι μετανάστευσαν στο Βέλγιο, Γερμανία, Αμερική και Αυστραλία για να δουλέψουν στα ορυχεία και τις φάμπρικες των ξένων χωρών. Η βαθιά οικονομική κρίση που βιώνουμε σήμερα είχε ήδη ξεκινήσει από τότε.

### ΠΕΡΙΛΗΨΗ

Το 1834 έγινε η πρώτη εξόρυξη ορυκτών στην Κύμη (λιγνίτη, σιδήρου, βωξίτη). Οι Κουμιάτες λιγνιτωρύχοι-μεταλλωρύχοι έχοντας τριαντακονταετή πείρα στην εξόρυξη ορυκτών επάνδρωσαν με εργοδηγούς υπογείων έργων, τεχνίτες και εργάτες τα Μεταλλεία της Σερίφου το 1862 και του Λαυρίου το 1865. Αργότερα επάνδρωσαν όλα σχεδόν τα Μεταλλεία και λιγνιτωρυχεία της χώρας. Στην Απική εργάστηκαν στα Μεταλλεία του Λαυρίου, του Γραμματικού, της Ελευσίνας, της Πεντέλης και των Γλυκών Νερών. Επίσης στα λιγνιτωρυχεία της Ραφήνας, του Ωρωπού, του Περιστερίου, της Καλογρέζας και της Παλλήνης. Οι συνθήκες στις στοές ήταν τραγικές. Τα ατυχήματα πολλά. Πολλοί τραυματίστηκαν, ακρωτηριάστηκαν και έχα-



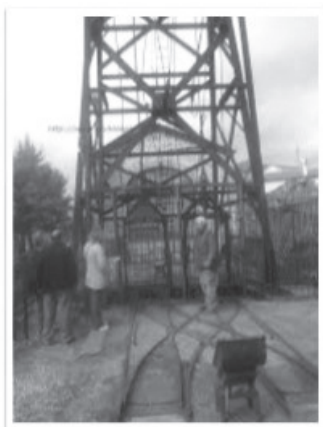
σαν την ζωή τους. Αγωνίστηκαν για καλύτερες συνθήκες δουλειάς, για καλύτερο μεροκάματο και κατέκτησαν πολλά.



1. Αμίλιος Γρόμμαν.



2. Μεταλλεία Κερατέας Σπηλιαζέα.



3. Μεταλλεία Καμάρizas.



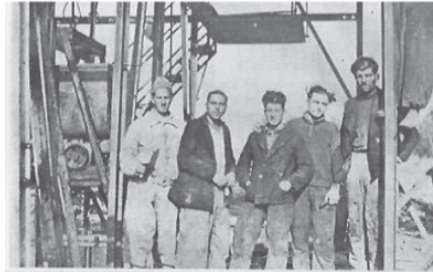
4. Μεταλλεία Λαυρίου.



5. Γυναίκες λιγνιτωρύχοι στη Διασταύρωση Ραφίνας.



7. Λιγνιτωρυχεία Ηρακλείου.



Η ιδιόγραφη σημείωση στην πίσω πλευρά της φωτογραφίας μας πληροφορεί ότι είναι «Ενθύμιον - έτος 1942». Το υπογράφει ο Χρ. Σπυρίδης, ο οποίος εικονίζεται εδώ στο μέσον με τέσσαρις συνδέλληφους του. Η ομάδα των λιγνιτωρύχων, με τα ρούχα της δουλειάς, είναι μπροστά στις εγκαταστάσεις του πρώτου πηγαδιού. Από εδώ ξεκίνησε το Κάρβουνο στο Περιστερί το 1935 και μέσα στα 21 χρόνια που λειτουργήσε - με μία μικρή διακοπή στο τέλος του '44 - συνδέθηκε στενά με τη ζωή των κατοίκων και την ιστορία της πόλης. Ακόμα και τα μικρά παιδιά της περιοχής κάτι είχαν να πάρουν απ' αυτό. Τα απαγορευμένα μικρά κομμάτια λιγνίτη που τα πουλούσαν. Μόλις συγκέντρωναν κάποιες δραχμές έτρεχαν κατευθείαν στο ποδηλατάδικο του κυρ-Νίκου - δίπλα στο Φαρμακείο του Κρανιάδη - να νοικιάσουν ποδήλατο. Κατά προτίμηση το μοναδικό «κοντό» που τα βόλευε. Στα πολύ αρνητικά του η υπονόμευση μεγάλων περιοχών, που έγιναν με τον καιρό ζώνες κατοικίας. Εξαιτίας της οποίας οι κάτοικοι το έλαψαν το 1956.

6. Λιγνιτωρυχεία Περιστερίου (Ανθούπολης).



8. Λιγνιτωρυχεία Καλογρέζας.



9. Μεταλλεία σιδήρου Γραμματικού.



10. Μεταλλεία Βήκου στα Γλυκά Νερά.



11. Μεταλλεία όρους Αιγάλεω.



12. Μεταλλεία Πεντελικού όρους.



13. Μεταλλεία Ελένης στη Μακρόνησο.



14. Μεταλλεία βωξίτη Ελευσίνας.



15. Εργατικό και Συνδικαλιστικό κίνημα.