

Μαίρη Γκικάκη

Δρ. Αρχαιολόγος

## Θησαυρός Χαλκών Νομισμάτων από Μεταλλουργικό Εργαστήριο στο Λιμάνι Πασά, Λαύρειο<sup>1</sup>

### **Εισαγωγή**

ΟΛΟΚΛΗΡΗ Η ΝΟΤΙΑ ΑΚΡΗ της Αττικής που περιβάλλεται από τον Ευβοϊκό Κόλπο στα ανατολικά και τον Σαρωνικό Κόλπο στα δυτικά με το μικρό νησάκι Πάτροκλος ονομάζεται Λαύρειο και η περιοχή Λαυρεωτική (εικ. 1). Πιο συγκεκριμένα, το Λαύρειο εκτεινόταν από το Ακρωτήριο του Σουνίου στα νότια μέχρι την ιδεατή γραμμή που ενώνει τον κόλπο της Αναβύσσου στα δυτικά με τον Κόλπο του Δασκαλίου στα ανατολικά. Τις τελευταίες δεκαετίες ανασκαφές και αρχαιολογικές έρευνες διεξάγονται στη Λαυρεωτική από Έλληνες και ξένους αρχαιολόγους. Εκατοντάδες σελίδες επιστημονικής βιβλιογραφίας έχουν αφιερωθεί στα μεταλλεία της περιοχής, το σύστημα εκμετάλλευσης και την ανεπτυγμένη τεχνολογία τους.

Τοπογραφικό ορόσημο για τη Λαυρεωτική αποτελεί φυσικά ο ναός του Ποσειδώνα, που κάποτε υψωνόταν στην καρδιά του οχυρού Δήμου του Σουνίου. Εκτός από το Σούνιο εντοπίζονται και άλλοι ακόμοι Δήμοι: η Αμφιτροπή, ο Αναφλυστός, η Βήσα, η Αθήνη και οι Φρεάριοι στα δυτικά, ο Θορικός και οι Δειραδιώται στα ανατολικά<sup>2</sup>.

Ιδιαίτερα για την περίπτωση της πόλης-κράτους των Αθηνών οι Δήμοι αποτελούσαν πολιτικές μονάδες με τα δικά τους γεωγραφικά σύνορα. Οι Δημότες μοιράζονταν το ίδιο *Δημοικόν* και φρόντιζαν τις υποθέσεις του Δήμου στην Αγορά των Δημοτών. Ανάλογη με το μέγεθος του Δήμου ήταν η αντιπροσώπευσή του στη Βουλή στην καρδιά της Αρχαίας Αθήνας.

---

1. Θερμές ευχαριστίες οφείλω στην κ. Όλγα Κακαβογιάννη που μου υπέδειξε το υλικό, καθώς και για την ενθάρρυνση και την καθοδήγηση που απλόχερα μου προσέφερε.

2. J. S. Traill, *The Political Organisation of Attica. A study of the Demes, Trittyes and Phylai and their Representation in the Athenian Council*. Hesperia Suppl. 14, 1975, σ. 44, 48, 54 και χάρτες.

Στη Λαυρεωτική η παραγωγή αργύρου και μολύβδου ήταν κατά την Κλασική εποχή το αποτέλεσμα μιας σύνθετης διαδικασίας, η οποία όμως επέφερε σημαντικό κέρδος. Η Αθηναϊκή Δημοκρατία εφάρμοζε ένα σύστημα εκμετάλλευσης των μεταλλείων του Λαυρίου με εκμίσθωσή τους σε ιδιώτες επιχειρηματίες<sup>3</sup>. Σήμερα τα ίχνη των εργαστηρίων επεξεργασίας μεταλλεύματος με το σύστημα δεξαμενών και πλυντηρίων έχουν αφήσει ολοφάνερα τα ίχνη τους στο τοπίο της Λαυρεωτικής. Λόγω της αδιάκοπης και εντατικής εκμετάλλευσης των κοιτασμάτων της Λαυρεωτικής κατά τους Κλασικούς χρόνους παρήχθησαν εκτός από μεγάλες ποσότητες αργύρου και μολύβδου, που ήταν και τα κύρια προϊόντα, ακόμη μεγαλύτερες ποσότητες σκωριών. Οι σκωρίες αυτές σχημάτιζαν τεράστιους σωρούς και αποτέλεσαν αντικείμενο εκμετάλλευσης σε διάφορες εποχές, με τελευταία τον 19ο αι.<sup>4</sup>

Οι λίθινες κτιστές τράπεζες στον Υστερορωμαϊκό οικισμό στη θέση Πλάκες Σουνίου, πολύ κοντά στον ναό του Ποσειδώνα, μαρτυρούν για τη δραστηριότητα αυτή, αφού οι μεταλλουργοί των πρώτων μεταχριστιανικών αιώνων έσπαζαν πάνω τους τις σκωρίες, προτού τις λιώσουν σε καμίνια<sup>5</sup>. Από τη διαδικασία αυτή παράγονταν μολύβδος και επίσης μικρές ποσότητες αργύρου.

Η μελέτη των αρχιτεκτονικών καταλοίπων και των μικροαντικειμένων του οικισμού αφήνει να προβάλλει ζωντανή μπροστά στα μάτια μας η ζωή των απλών ανθρώπων. Τα εργαστήρια αποτελούσαν ταυτόχρονα τις κατοικίες τους. Στη νεκρόπολη τα κτερίσματα είναι εξαιρετικά σπάνια. Μόλις δέκα τοις εκατό των τάφων περιείχε για τους αρχαιολόγους κάποιο νομισματικό εύρημα. Φιλολογικές πηγές της εποχής εκείνης μας πληροφορούν για τη βαριά φορολογία και τον αποπληθωρισμό, δύο φαινόμενα που συνδέονται με βαριά στρατιωτικά έξοδα. Τα χαλκά νομίσματα αποσύρονταν από την κυκλοφορία αφού στον καιρό της κρίσης μετατρέπονταν εύκολα σε εμπορεύσιμο προϊόν, γεγονός που ανάγκασε τον αυτοκράτορα να λάβει μέτρα.

Αυτή η Υστερορωμαϊκή θέση προσφέρει μια ζωντανή εικόνα της οικονομικής κρίσης του ύστερου 4ου αι. μ.Χ.<sup>6</sup> Αλλά για τον πληθυσμό σε περιοχές εξόρυξης μεταλλεύματος, όπως ήταν το Λαύρειο, οι συνέπειες της κρίσης ήταν λιγότερο αισθητές, αφού η εκμετάλλευση των σκωριών, δηλ. των υπολειμμάτων από την επεξεργασία του μεταλλεύματος, μπορούσε να τους αποδώσει κάποιο εισόδημα.

3. Ε. Κακαβογιάννης, *Μεταλλά Εργάσιμα και Συγκεχωρημένα*. Η οργάνωση της εκμετάλλευσης του ορυκτού πλούτου της Λαυρεωτικής από την Αθηναϊκή Δημοκρατία (Αθήνα 2005), σ. 147-214.

4. Ε. Κακαβογιάννης, «Ο περιηγητής Πausανίας και τα μεταλλεία αργυρούχου μολύβδου του Λαυρίου» στο Α. Γιαννικούρη (επιμ.), *Όλβιος Αντήρ*. Μελέτες στη μνήμη του Γρηγόρη Κωνσταντινόπουλου. Ρόδος IV (2013), σ. 322-323.

5. Ε. Κακαβογιάννης, ό.π., σημ. 4, σ. 332-338, εικ. 6-11.

6. Μ. Γκικάκη, «Νομίσματα από την υστερορωμαϊκή νεκρόπολη στη θέση Πλάκες Σουνίου», *Πρακτικά ΙΕ' Επιστημονικής Συνάντησης ΝΑ. Αττικής* (Καλύβια Θεοικού Αττικής 2015), σ. 533-547.

### **Ο θησαυρός στο Λιμάνι του Πασά**

Το Λιμάνι του Πασά βρίσκεται στην ανατολική ακτή της Λαυρεωτικής. Η θέση κατοικείται ήδη από την Πρωτοελλαδική Περίοδο. Προκειται για τοπίο ιδιαίτερα φιλικό στον άνθρωπο. Η ακτογραμμή σχηματίζει διαδοχικούς μικρούς όρμους που προσφέρουν ασφαλές καταφύγιο στα σκάφη και στα πληρώματά τους. Η γεωμορφολογία είναι ορεινή αλλά με ομαλές κλίσεις, μικρές πεδιάδες και εποχικά ρέματα (εικ. 2). Το Λιμάνι Πασά κατέχει ωστόσο ξεχωριστή θέση στην έρευνα της Λαυρεωτικής λόγω του μεγάλου κτηριακού συγκροτήματος (εικ. 3), διαστάσεων περίπου 81,50 επί 56 μ., το οποίο ταυτίστηκε με εμπορική αγορά και συγκεκριμένα με τη γνωστή από τις πηγές «Αγορά εν Κοίλη» του Γένους των «Σαλαμινίων από Σουνίου»<sup>7</sup>. Η Αγορά που ιδρύθηκε στο β' μισό του 4ου αι. π.Χ. εξυπηρετούσε το εμπόριο μετάλλων της Λαυρεωτικής, καθώς και την πώληση διάφορων μέταλλινων αντικειμένων, κυρίως μολύβδινων. Η Αγορά, την οποία κατά τους Υστεροκλασικούς χρόνους περιέβαλε εκτεταμένος οικισμός και σημαντικό λιμάνι, εξακολούθησε να είναι σε χρήση μέχρι τουλάχιστον τον 1ο αι. μ.Χ., αν όχι και παραπέρα.

Τη Ρωμαϊκή εποχή, όπως καλά ξέρουμε, τα μεταλλεία της Λαυρεωτικής είχαν πλέον εγκαταλειφτεί και ερημώσει. Οι κάτοικοι επεξεργάζονταν ωστόσο τις αρχαίες σκωρίες που αποτελούσαν ουσιαστικά τα απορρίμματα των αρχαίων εργασιών. Ένας τέτοιος τεράστιος σωρός αρχαίων σκωριών υπήρχε πράγματι ακόμη και το 19ο αι. στην ανατολική ακτή του Λιμανιού Πασά και δίπλα στα ερείπια εργαστηρίου τήξης αργυρούχου μεταλλεύματος των Κλασικών χρόνων. Ο σωρός αυτός που χαρτογραφήθηκε από τον Ανδρέα Κορδέλλα απορροφήθηκε από την Εταιρεία των Μεταλλουργείων Λαυρίου μετά το 1864<sup>8</sup>.

Νοτίως της Αγοράς και σε μικρή απόσταση από αυτήν ερευνήθηκε από την Όλγα Κακαβογιάννη το 1989 μικρό νεκροταφείο των Ελληνιστικών χρόνων<sup>9</sup>. Στη

7. Γενικά για την Αγορά: Μ. Σαλλιώρα-Οικονομάκου, «Αρχαία Αγορά στο Λιμάνι Πασά Λαυρίου», *ΑΔ* 34 (1979), Μελέτες, σ. 161-173, πίν. 66-78. J. Travlos, *Bildlexikon zur Topographie des Antiken Attika* (Tübingen: Wasmuth, 1988), σ. 405-406. Μ. Σαλιώρα-Οικονομάκου, *Ο αρχαίος Δήμος του Σουνίου: ιστορική και τοπογραφική επισκόπηση* (Κορωπί 2004), σ. 51-55. Kakavogianni-Anetakis, "Les agoras commerciales des demes antiques de la Mesogee et de la région du Laurion" στο V. Chankowski – P. Karvonis, *Tout vendre, tout acheter. Structures et equipments des marches antiques* (Bordeaux – Athènes 2012), σ. 195-197. Σχετικά με την ταύτιση της Αγοράς με την «Αγορά εν Κοίλη» του Γένους των «Σαλαμινίων από Σουνίου» Ε. Κακαβογιάννης, «Σουνιακά – Λαυρεωτικά», *ΑΔ* 32 (1977), Μελέτες, σ. 206-207. Σαλλιώρα-Οικονομάκου, ό.π. Διαφορετική άποψη έχουν ωστόσο: H. Lohmann – H. Schaefer, "Wo lag das Herakleion der Salaminioi επί Πορθμώ;" *ZPE* 133 (2000), 91-102. H. R. Goette, *Ο αξιόλογος Δήμος Σούνιον*. *Landeskundliche Studien in Südost Attika* (Rahden-Westf. 2000), 72, n. 463.

8. Κακαβογιάννης, ό.π. σημ. 4, σ. 333.

9. Ο. Κακαβογιάννη, «Λιμάνι Πασά: Οικόπεδο Χριστοδούλου», *ΑΔ* 44 (1989) Χρονικά, σ. 84.

Ρωμαϊκή εποχή όμως εγκαταστάθηκε πάνω από το νεκροταφείο μεταλλουργικό εργαστήριο. Εκεί ήρθαν στα φως τα υπολείμματα μεταλλουργικής εργασίας που δεν ολοκληρώθηκε ποτέ. Δίπλα στο πρόχειρο καμίνι βρέθηκαν μαζί με τις μάζες μολύβδων και τους σωληνωτούς λιθαργύρους, η τήξη των οποίων δεν είχε ολοκληρωθεί (εικ. 4), και θησαυρός 71 νομισμάτων, που κατά την εποχή της ανακάλυψής τους αποτελούσαν μία μάζα<sup>10</sup>. Ήταν σε άσχημη κατάσταση διατήρησης και η συντήρησή τους ήταν επίπονη διαδικασία. Η μελέτη τους έδειξε ότι έχουμε να κάνουμε με δύο σύνολα: ένα πρωιμότερο και ένα υστερότερο που για λόγους ευκολίας θα ονομαστούν: σύνολο 1 και σύνολο 2. Η μεταλλουργική ανάλυση ανάλυτων νομισμάτων από την Αρχαία Αγορά μας δίνει μια εντύπωση για τα κέρδη των επίδοξων μεταλλουργών: χαλκός που υπάρχει κυρίως στις πρωιμότερες σειρές χαλκών της Αθήνας αλλά και μολύβδος μαζί με ψευδάργυρο<sup>11</sup>.

Τα 65 νομίσματα του πρωιμότερου συνόλου αντιπροσωπεύουν την παλαιότερη συστηματική κοπή σε χαλκό της Αθήνας. Αυτή ήταν και η μόνη χαλκή σειρά που δανείζεται σε τόσο μεγάλο βαθμό την εικονογραφία της σύγχρονης αργυρής σειράς. Ο εμπροσθότυπος παριστάνει την κεφαλή της θεάς Αθηνάς σύμφωνα με την τεχνοτροπία Π του 4ου αι. π.Χ. Ο οπισθότυπος φέρει δισώματη γλαύκα. Αυτή η χαλκή νομισματοκοπία θεωρείται και η πιο πλούσια του αθηναϊκού κράτους. Στις ανασκαφές της Αγοράς των Αθηνών έχουν έρθει στο φως περίπου χίλια νομίσματα με τους τύπους της δισώματης γλαύκας. Η μελέτη του υλικού της Αγοράς οδήγησε στη χρονολόγηση της σειράς αυτής στην πρώτη Ελληνιστική Εποχή και συγκεκριμένα στις δεκαετίες του '30 και του '20 του 4ου αι. π.Χ.<sup>12</sup>

Πράγματι, χαλκά με δισώματη γλαύκα έχουν βρεθεί στο κλειστό σύνολο της Αγοράς S 19:3, το οποίο σχετίζεται με τις πρωιμότερες Ταναγραίες, με την τρίτη φάση της Πνύκας, που κατά μία άποψη σχετίζεται με τον Λυκούργο, όπως επίσης και στο στρώμα καταστροφής του Κτηρίου Z3 στον Κεραμεικό, το οποίο χρησίμευε πιθανότα ως εργαστήριο και ταβέρνα και καταστράφηκε πριν από τα τέλη του 4ου αι. π.Χ. Σε μικρότερους αριθμούς μπορούμε να τα δούμε στα ύστερα Ελληνιστικά στρώματα της Αγοράς αλλά απουσιάζουν εντελώς από τα στρώματα της Ρωμαϊκής Εποχής<sup>13</sup>. Το γεγονός ότι το εύρημα στο Λιμάνι του Πασά περιέχει 65 νομίσματα με τους τύπους κεφαλή Αθηνάς τεχνοτροπίας Π / δισώματη γλαύκα κάνει εξαιρετικά πιθανή την περίπτωση η χρονολογία της απόκρυψης να μην απέχει πολύ από τη χρονολογία έκδοσής τους.

10. Ε. Κακαβογιάννης, ό.π., σημ. 3, σ. 283.

11. J. McK. Camp – J. H. Kroll, "The Agora Mint and Athenian Bronze Coinage", *Hesperia* 70 (2001), σ. 146-160.

12. J. Kroll – A. S. Walker, *The Athenian Agora* vol. 26. *The Greek Coins* (1993), σ. 31-32.

13. Kroll – Walker, ό.π., σ. 298, 299-300 και 317.

Καθώς αυτά ήταν στην εποχή τους τα μικρότερα νομίσματα σε κυκλοφορία θεωρούνται πιθανοί υποψήφιοι για χαλκοί. Αλλά ο οπισθότυπος με τη δισώματη γλαύκα παραπέμπει σε διπλή μονάδα. Θα μπορούσαν επομένως να είναι δίχαλκα, όπως έχει ήδη υποστηριχθεί<sup>14</sup>. Και αφού ο οβολός υποδιαιρείται σε οκτώ χαλκούς, τα τουλάχιστον 65 δείγματα αθροίζονται περίπου στο ποσό των δύο δραχμών και τεσσάρων οβολών. Μια ιδέα για την αγοραστική αξία του ποσού αντλούμε από τους λόγους των Επιστατών της Ελευσίνας. Κατά το έτος 329/328 π.Χ. μεταξύ άλλων μισθών για διάφορες υπηρεσίες δύο δραχμές ήταν το ποσόν που πληρώθηκε για καθέναν από τους ξυλουργούς που ετοίμασαν τις ξύλινες δοκούς (IG II2 1672, 175-176).

Το δεύτερο, υστερότερο, σύνολο αποτελείται από πέντε νομίσματα<sup>15</sup>. Πρόκειται για τέσσερις χαλκούς, τη μικρότερη υποδιαίρεση με παράσταση τέπιγα στον εμπροσθότυπο και Παναθηναϊκό Αμφορέα στον οπισθότυπο<sup>16</sup>. Παρόμοια έχουν έρθει στο φως στη Δήλο και φυσικά στην Αθήνα σε στρώματα που χρονολογούνται στον 2ο, κυρίως όμως στον 1ο αι. π.Χ.<sup>17</sup> Αυτή είναι μια εποχή ευημερίας για την Αθήνα που ξεκινά με την ανακήρυξη της Δήλου σε ελεύθερο λιμάνι και την παραχώρησή της στην Αθήνα το 168 π.Χ. Στο δεύτερο αυτό σύνολο ανήκει και ένα δίχαλκο Χαλκίδας, το οποίο χρονολογείται στην ίδια περίπου εποχή και συγκεκριμένα στον Γ΄ Μακεδονικό Πόλεμο (170-146 π.Χ.)<sup>18</sup>.

### ***Ερμηνεία***

Έπειτα από τη μελέτη του θησαυρού στο Λιμάνι του Πασά είναι φανερό ότι οι νομισματικοί θησαυροί είναι σύνθετα ευρήματα που απαιτούν πολυεπίπεδη ανάλυση<sup>19</sup>. Σε πρώτο επίπεδο η παραδοσιακή προσέγγιση είναι το καθήκον του νομισματολόγου να ορίσει το πρωτογενές επίπεδο αποδίδοντας τα νομίσματα σε

14. Kroll – Walker, ό.π., σ. 37-39.

15. Υπάρχει και ένα αδιάγνωστο και έτσι συμπληρώνεται το σύνολο των 71 νομισμάτων.

16. Kroll – Walker, ό.π., σ. 79, αρ. 108.

17. Kroll – Walker, ό.π., σ. 304 (Deposit B 20:9).

18. O. Picard, *Chalcis et la Confederation eubéenne: étude de numismatique et d'histoire*, IVE-Ier siècle (Athènes/Paris 1979), σ. 66-81.

19. N. Myrberg “The social identity of Greek Coin Hoards: an example of theory and practice in the space between numismatics and archaeology”, στο H.-M. von Kaennel – F. Kemmers (επιμ.), Vol. I of Coins in Context. *New Perspectives for the interpretation of coin finds*, Colloquium Frankfurt a. M. October 25-27, 2007, (Mainz 2009), 157-158; D. Evgenidou – P. Tselekas, ‘Found underneath a tree root ...’. *Ancient Greek Coin Hoards in the Numismatic Museum* (Athens: Numismatic Museum 2010), σ. 9-11.

εκδότη αρχή και να περιγράψει το κοινωνικό και πολιτικό περιβάλλον από το οποίο προέρχονται τα νομίσματα αυτά.

Η χρήση και η επανάχρηση των νομισμάτων στα πλαίσια συναλλαγών ορίζεται ως το δευτερογενές επίπεδο. Η αποδοχή ή απόρριψή τους στις αγορές, η ανασύσταση των εμπορικών δρόμων, οι πιθανοί τρόποι πληρωμής, το ερώτημα αν ο θησαυρός αποτελούσε μέρος θησαυροφυλακίου ή αντιπροσωπεύει αποταμιεύσεις, τα φαινόμενα της υποτίμησης και του πληθωρισμού, ακόμη και η χρήση των νομισμάτων ως κοσμήματα ή ως εμπορεύσιμο αγαθό για το μέταλλό τους συνιστούν πληροφορίες ξεχωριστής σημασίας. Αυτά είναι ζητήματα που βοηθούν να αναπαραστήσουμε την «ιστορία ζωής» των νομισμάτων. Το τριτογενές επίπεδο συνδέεται στενά με την «ιστορική στιγμή» της απόκρυψής τους. Το ερώτημα πότε τα νομίσματα αποσύρθηκαν από την κυκλοφορία και απεκρύβησαν, καθώς και η διερεύνηση των συνθηκών που οδήγησαν στην απόκρυψη ενός θησαυρού, παραμένουν ωστόσο και οι πιο παραμελημένες όψεις του θέματος. Αφορούν τόσο την ηθελημένη απόκρυψη όσο και την τυχαία απώλεια, καθώς και τα χαρακτηριστικά του τύπου και του χρόνου απόκρυψης. Με άλλα λόγια στόχος είναι η ανασύσταση αυτή του «ιστορικού χρόνου και τύπου», αφού τα νομίσματα αποτελούν πολύτιμες πηγές πληροφοριών.

Αν θα θέλαμε να παραστήσουμε την ιστορία του θησαυρού σε μια «γραμμή του χρόνου» τότε το αποτέλεσμα θα είχε το ακόλουθο διάγραμμα. Φαίνεται ότι ο θησαυρός σχηματίστηκε σε δύο διαδοχικές φάσεις: ο αρχικός πυρήνας χρονολογείται στον 4ο αι. π.Χ. Οι πέντε χαλκοί των Αθηνών μαζί με το δίχαλκο της Χαλκίδας προστέθηκαν στην ύστερη Ελληνιστική Εποχή. Η πιθανότητα η μείξη να έγινε ακόμη αργότερα δεν θα πρέπει να θεωρηθεί απίθανη. Ένα ωστόσο είναι βέβαιο: τα νομίσματα «ανακαλύφθηκαν εκ νέου» στην Αυτοκρατορική Εποχή και καθώς σπερούνταν πλέον οποιασδήποτε αξίας στα πλαίσια συναλλαγών, μεταφέρθηκαν στο εργαστήριο των μεταλλουργών για να εκκαμινευθούν. Στο σημείο αυτό ήρθαν πάλι στο φως έπειτα από είκοσι περίπου αιώνες.

### **Συμπεράσματα**

Ο θησαυρός στο Λιμάνι του Πασά αποτελείται από δύο σύνολα με την πλειοψηφία των νομισμάτων να ανήκουν στη νομισματοκοπία των πρώιμων Ελληνιστικών χρόνων και μόνο λίγα να ανήκουν στην ύστερη Ελληνιστική εποχή, μεταξύ των τελευταίων και ένα χαλκό νόμισμα Χαλκίδας. Τα νομίσματα βρέθηκαν δίπλα σε καμίνι των Αυτοκρατορικών χρόνων. Από τα συνευρήματα συνάγεται ότι ο θησαυρός προοριζόταν για εκκαμίνευση με σκοπό το κέρδος της πρώτης ύλης, αφού τα νομίσματα είχαν χάσει προ πολλού την ονομαστική τους αξία.

*Κατάλογος νομισμάτων*

Το πρώτο σύνολο

Χαλκά Αθηνών

J. Kroll – A. S. Walker, *The Athenian Agora*, vol. 26, *The Greek Coins* (1993), σ. 41-42, αρ. 41 (με μυστική ράβδο), αρ. 42 (χωρίς σύμβολο), αρ. 43 (με μυστικό δακτύλιο). Χρονολόγηση: Δεκαετία του 330-322/317 π.Χ.

Εμπρ. Κεφαλή Αθηνάς προς τα δεξιά.

Οπισθ. Δισώματος γλαυξ, κλαδί ελαίας σε καθεμιά από τις άνω γωνίες, Α-Θ-Ε.

Με μυστική ράβδο:

1. αρ. ευρ. ΜΛ29621. 1,79γρ. 13χλστ. ↓.
2. αρ. ευρ. ΜΛ29623. 1,87γρ. 13χλστ. ↘ (εικ. 5 αριστερά).
3. αρ. ευρ. ΜΛ29637. 2,68γρ. 15χλστ. ↑.
4. αρ. ευρ. ΜΛ29649. 2,10γρ. 12χλστ. ←.
5. αρ. ευρ. ΜΛ29650. 1,88γρ. 13χλστ. →.

Με μυστικό δακτύλιο:

6. αρ. ευρ. ΜΛ29622. 2,10γρ. 14 - 15χλστ. → (εικ. 5 μέσον).
7. αρ. ευρ. ΜΛ29625. 2,36γρ. 14χλστ. ↓.
8. αρ. ευρ. ΜΛ29643. 2,02γρ. 12χλστ. → (εικ. 5 δεξιά).
9. αρ. ευρ. ΜΛ29646. 1,84γρ. 16χλστ. ↘.
10. αρ. ευρ. ΜΛ29653. 2,05γρ. 13χλστ. -.

Χωρίς σύμβολο (ή τουλάχιστον χωρίς να διακρίνεται σύμβολο):

11. αρ. ευρ. ΜΛ2963. 2,43γρ. 14χλστ. -.
12. αρ. ευρ. ΜΛ2964. 2,41γρ. 15χλστ. -.
13. αρ. ευρ. ΜΛ2965. 1,95γρ. 14χλστ. -.
14. αρ. ευρ. ΜΛ2966. 2,15γρ. 15χλστ. ↓.
15. αρ. ευρ. ΜΛ2967. 2,43γρ. 15χλστ. -.
16. αρ. ευρ. ΜΛ2968. 2,76γρ. 14χλστ. -.
17. αρ. ευρ. ΜΛ2969. 2,13γρ. 14χλστ. ↘.
18. αρ. ευρ. ΜΛ29610. 2,90γρ. 15χλστ. -.
19. αρ. ευρ. ΜΛ29611. 2,35γρ. 13χλστ.
20. αρ. ευρ. ΜΛ29612. 1,69γρ. 15χλστ. -.
21. αρ. ευρ. ΜΛ29613. 2,01γρ. 14χλστ. -.
22. αρ. ευρ. ΜΛ29614. 2,12γρ. 15χλστ. -.
23. αρ. ευρ. ΜΛ29615. 2,01γρ. 13χλστ. -.
24. αρ. ευρ. ΜΛ29616. 2,16γρ. 14χλστ. -.
25. αρ. ευρ. ΜΛ29617. 2,39γρ. 14χλστ. -.

26. αρ. ευρ. ΜΛ29618. 2,27γρ. 15χλστ. -.
27. αρ. ευρ. ΜΛ29619. 2,27γρ. 14χλστ. -.
28. αρ. ευρ. ΜΛ29620. 1,96γρ. 13χλστ. ↓.
29. αρ. ευρ. ΜΛ29624. 2,15γρ. 14χλστ. ↘.
30. αρ. ευρ. ΜΛ29626. 2,67γρ. 13χλστ. -.
31. αρ.ευρ. ΜΛ29627. 2,40γρ. 13χλστ. -.
32. αρ. ευρ. ΜΛ29628. 3,21γρ 14χλστ. -.
33. αρ. ευρ. ΜΛ29629. 2,00γρ. 13χλστ. ↓.
34. αρ. ευρ. ΜΛ29630. 2,43γρ.12χλστ. -.
35. αρ. ευρ. ΜΛ29631. 2,08γρ. 14χλστ. ↑.
36. αρ. ευρ. ΜΛ29632. 2,78γρ. 13χλστ. -.
37. αρ. ευρ. ΜΛ29633. 2,56γρ. 14χλστ. -.
38. αρ. ευρ. ΜΛ29634. 2,03γρ. 15χλστ. →
39. αρ. ευρ. ΜΛ29635. 2,56γρ. 15χλστ. -.
40. αρ.ευρ. ΜΛ29636. 2,27γρ. 14χλστ. -.
41. αρ. ευρ. ΜΛ29638. 1,90γρ. 13χλστ. ↑ (εικ. 6 αριστερά).
42. αρ. ευρ. ΜΛ29639. 2,41γρ. 14χλστ. -.
43. αρ. ευρ. ΜΛ29640. 2,09γρ. 13χλστ. →.
44. αρ. ευρ. ΜΛ29641. 2,14γρ. 12 χλστ. -.
45. αρ. ευρ. ΜΛ29642. 1,70γρ. 14χλστ. ↑.
46. αρ. ευρ. ΜΛ29644. 2,35γρ. 13χλστ. -.
47. αρ. ευρ. ΜΛ29645. 2,44γρ. 12χλστ. ←.
48. αρ. ευρ. ΜΛ29647. 2,11γρ. 13χλστ. ←.
49. αρ. ευρ. ΜΛ29648. 2,43γρ. 11-13χλστ. ↑.
50. αρ. ευρ. ΜΛ29651. 1,56γρ. 13χλστ. ↘ (εικ. 6 μέσον).
51. αρ. ευρ. ΜΛ29652. 1,94γρ. 13χλστ. -.
52. αρ. ευρ. ΜΛ29654. 2,25γρ. 14χλστ. -.
53. αρ. ευρ. 29655. 3,40γρ. 12χλστ ↓.
54. αρ. ευρ. 29656. 2,28γρ. 13χλστ. -.
55. αρ. ευρ. 29658. 2,74γρ. 13χλστ. -.
56. αρ. ευρ. ΜΛ29659. 2,76γρ. 14χλστ. -.
57. αρ. ευρ. ΜΛ29660. 1,74γρ. 13χλστ. -.
58. αρ. ευρ. ΜΛ29661. 2,14γρ. 13χλστ. → (εικ. 6 δεξιά).
59. αρ. ευρ. ΜΛ29663. 2,55γρ. 14χλστ. ↙.
60. αρ. ευρ. ΜΛ29664. 2,02γρ. 12χλστ. ↑.
61. αρ. ευρ. ΜΛ29665. 2,00γρ. 13χλστ. -.
62. αρ. ευρ. ΜΛ29666. 2,23γρ. 12χλστ. -.
63. αρ. ευρ. ΜΛ29667. 2,43γρ. 13χλστ. -.
64. αρ. ευρ. ΜΛ29670. 2,09γρ. 13χλστ. ↘.



65. αρ. ευρ. ΜΛ29671. 1,78γρ. 13χλστ. ↑.

Το δεύτερο σύνολο

Χαλκά Αθηνών

J. Kroll – A. S. Walker, *The Athenian Agora*, vol. 26, *The Greek Coins* (1993), σ. 79, αρ. 108. Χρονολόγηση: 140-90 π.Χ.

Εμπρ. Τέτιξ

Οπισθ. Παναθηναϊκός Αμφορέας με κλαδί φοίνικα περασμένο στον ώμο του. Α-Θ-Ε.

66. αρ. ευρ. ΜΛ29657. 0,94γρ. 8χλστ. -.

67. αρ. ευρ. ΜΛ29662. 1,19γρ. 11χλστ. ↑.

68. αρ. ευρ. ΜΛ29668. 1,10γρ. 10χλστ. ↑ (εικ. 7 αριστερά ).

69. αρ. ευρ. ΜΛ29669. 1,04γρ. 9χλστ. ↑.

Χαλκό Χαλκίδας

O. Picard, *Chalcis et la Confédération eubéenne: étude de numismatique et d'histoire*, IVe-Ier siècle, Athènes 1979, 66-81.

Χρονολόγηση: Γ' Μακεδονικός Πόλεμος 170-146 π.Χ.

Εμπρ. Κεφαλή της Ήρας προς τα δεξιά

Οπισθ. Αετός που κρατά φίδι στα νύχια του

70. αρ. ευρ. ΜΛ2962. 5,26 γρ. 28χλστ. ↓. (εικ. 7 δεξιά).

Αδιάγνωστο

71. αρ. ευρ. ΜΛ2961. 7,87 γρ. 20χλστ. ↓.

## SUMMARY

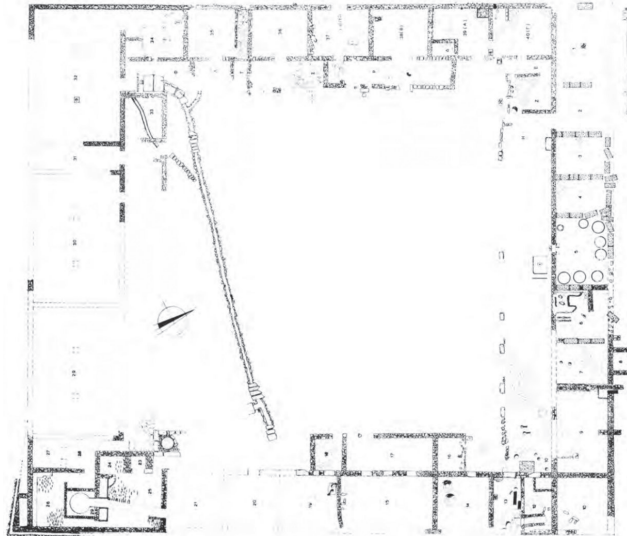
The hoard of 71 bronze coins at Limani Pasha, in the area of Laurion consists of two lots. The majority of the coins belongs to the early Hellenistic bronze coinage of Athens, the one with the double-bodied owl and only a few belong to the issue cicada/Panathenaic amphora of the 2nd and 1st centuries BC. To this later lot belongs also a coin from Chalcis, also of the 2nd century BC. The coins were found resting by a furnace along products of an unfinished metallurgic procedure in a workshop of the Imperial Times. The obvious purpose was to smelt them, so as to win the precious metal of its constituent parts since they had lost their name value and they had long been withdrawn from circulation.



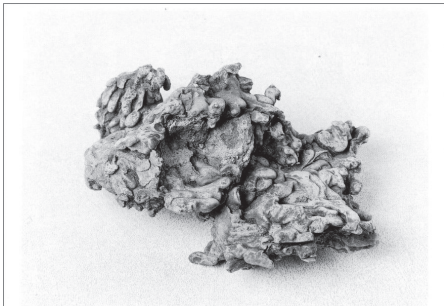
Εικ. 1. Λαυρεωτική: λήψη από δορυφόρο (πηγή: Googleearth).



Εικ. 2. Λιμάνι του Πασά: λήψη από δορυφόρο (πηγή: Googleearth).



Εικ. 3. Η αρχαία Αγορά στο Λιμάνι του Πασά: κάτοψη  
(πηγή: Σαλλιώρα-Οικονομάκου 1979, σ. 165, σχέδιο 2).



Εικ. 4. Σολωνοί λιθάργυροι στο καμίνι  
στο Λιμάνι του Πασά  
(πηγή: Κακαβογιάννης 2005, πίν. 25 άνω).



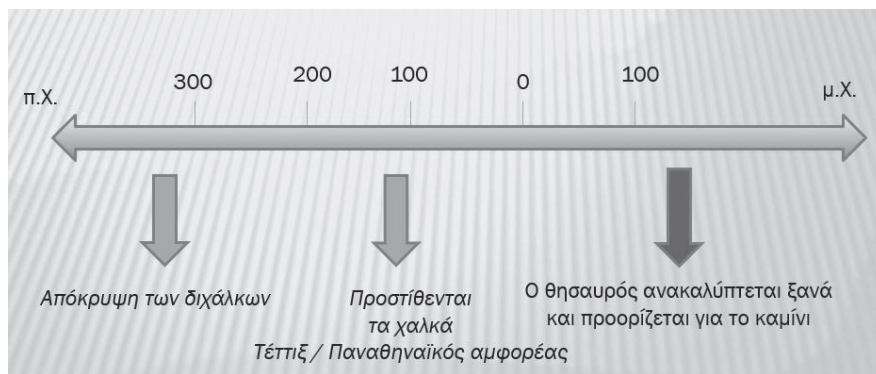
Εικ. 5. Νομίσματα αρ. ευρ. ΜΛ296<sub>23</sub>,  
ΜΛ296<sub>22</sub>, ΜΛ296<sub>43</sub>  
(Μουσείο Λαυρίου, Εφορεία Αρχαιοτήτων  
Ανατολικής Αττικής. Ψηφιακή επεξεργασία:  
Matthias Demel, γραφίστας).



Εικ. 6. Νομίσματα αρ. ευρ. ΜΛ296<sub>38</sub>,  
ΜΛ296<sub>51</sub>, αρ. ευρ. ΜΛ296<sub>61</sub>  
(Μουσείο Λαυρίου, Εφορεία Αρχαιοτήτων  
Ανατολικής Αττικής. Ψηφιακή επεξεργασία:  
Matthias Demel, γραφίστας).



Εικ. 7. Νομίσματα αρ. ευρ. ΜΛ296<sub>68</sub>,  
ΜΛ296<sub>2</sub>  
(Μουσείο Λαυρίου, Εφορεία Αρχαιοτήτων  
Ανατολικής Αττικής. Ψηφιακή επεξεργασία:  
Matthias Demel, γραφίστας).



Εικ. 8. «Χρονολόγιο του θησαυρού στο Λιμάνι του Πασά».