

Ειρήνη Χαριτάκη
Αρχαιολόγος, ΕΦΑΑΝΑΤ

Ο ερυθρόμορφος λουτροφόρος αμφορέας MMK810 και η διαχρονία στα Αττικά έθιμα του γάμου*

ΣΤΟ ΑΡΧΑΙΟΛΟΓΙΚΟ ΜΟΥΣΕΙΟ ΜΑΡΑΘΩΝΑ εκτίθεται ερυθρόμορφος λουτροφόρος αμφορέας¹ [MMK810²]³ (εικ. 1α). Ως κεντρικό θέμα⁴ παρουσιάζεται σκηνή θεϊκού γάμου. Δεξιά όρθιος στεφανωμένος Απόλλωνας φορεί τον τυπικό χιτώνα και μιάτιο. Με το αριστερό κρατάει κλαδί δάφνης, ενώ με το δεξί πιάνει από τον καρπό του αριστερού χεριού νύφη με ταινία στα μαλλιά και τον συνηθισμένο ζωσμένο χιτώνα με μιάτιο σε χειρονομία «*χείρ επί καρπῶ*». Ανάμεσά τους ίπταται μικρός Έρωτας.

Η κεντρική σκηνή συνοδεύεται από τέσσερις γυναικείες μορφές, οι οποίες φέρουν γαμήλια δώρα, αλάβαστρα και δάδες (εικ. 1β-γ). Η ύπαρξη λυχνοστάτη ανάμεσα στο ζευγάρι υποδηλώνει ότι η σκηνή διαδραματίζεται σε κλειστό χώρο κατά τη διάρκεια της νύχτας. Στον λαιμό δύο ραδινές ενδεδυμένες γυναικείες μορφές.

Η πιο πιθανή ερμηνεία για τη νύφη της σύνθεσης είναι η Κρέουσα, κόρη του βασιλιά Ερεχθέα, με την οποία ο Απόλλωνας ενώθηκε σε σπηλιά της βόρειας κλιτύς της Ακρόπολης. Καρπός της ένωσής τους ήταν ο Ίωνας. Ενδεχομένως όμως η σκηνή να έχει μυθολογικό υπόβαθρο και να υπαινίσσεται τον γάμο της Κρέουσας με τον Ξούθο, γιο του Έλληνα ο οποίος μετά την έξωσή του από τη Θεσσαλία έφθασε

* [Σ-04: 05-10-2018 18:20 / E-76]

1. Χρονολογείται στα 440-430 π.Χ. Σωζόμενο ύψος 34 εκ., Μέγιστη διάμ. 12,6 εκ.
2. Αριθμός καταγραφής Αρχαιολογικού Μουσείου Μαραθώνα.
3. Αποκαλύφθηκε από τον αρχαιολόγο Γεώργιο Σωτηριάδη στον αγρό Λάμπρου στην περιοχή Σκόρπιο Ποτάμι του Μαραθώνα και συγκεκριμένα στην πυρά Β του εκτεταμένου κλασικού νεκροταφείου της περιοχής και χρονολογείται στα 440-430 π.Χ. Για τον Γεώργιο Σωτηριάδη βλ. <http://www.archetai.gr/site/content.php?artid=1370>
4. Πάνος Βαλαβάνης, *Ελλάς. Μουσείο Μαραθώνος*, Corpus Vasorum Antiquorum, τεύχος 7, Ακαδημία Αθηνών, Αθήνα 2001, Ελένη Μπάνου 2009, *ΕΡΩΣ, Από τη Θεογονία του Ησίοδου στην ύστερη αρχαιότητα*, επιμ.: Ν. Χρ. Σταμπολίδης, Γ. Τασούλας, Μουσείο Κυκλαδικής Τέχνης, Αθήνα 2009, σελ. 168-169, Ειρήνη Χαριτάκη, «Ερυθρόμορφη λουτροφόρος με σκηνή θεϊκού γάμου», *εποτίσις, ένας κόσμος συναισθημάτων*, επιμ. Α. Χανιώτης, Ν. Καλτσάς, Ι. Μυλωνόπουλος, Μουσείο Ακρόπολης, Ίδρυμα Ωνάση, 2017, σελ. 158.

στην Απική και χάρις στον γάμο αυτό δημιούργησε ομόσπονδο κράτος (Τετράπολη) με τους δήμους του Μαραθώνα, της Οινόης, της Τρικορύνθου και της Προβαλίνθου.

Η ένωση του ζευγαριού αποδίδεται με το εικονογραφικό σχήμα «*χείρ επί καρπῶ*», κίνηση που υποδηλώνει ανδρική εξουσία και κυριότητα, αποτελεί όμως και υπαινιγμό στη συζυγική φροντίδα και προστασία. Ο γαμπρός απεικονίζεται με την αξιοπρέπεια του κυρίου του σπιτιού τη στιγμή της ίδρυσης του δικού του οίκου, ενώ η νύφη, έχοντας το χέρι της ελαφρά υψωμένο, αποδέχεται τον ρόλο της με σεμνότητα, συγκατάβαση και συναίνεση. Ο έρωσ ίπταται ως σύμβολο της ερωτικής ένωσης και του πόθου που θα οδηγήσει στην τεκνοποίηση και όχι απαραίτητα της αγάπης, που δεν αποτελούσε προαπαιτούμενο⁵.

Ο λουτροφόρος αμφορέας ως σχήμα υπηρετεί τη γαμήλια τελετή, με αυτόν μεταφέρεται το νερό από την ιερή πηγή για το μπάνιο της νύφης, αλλά απαντάται και ως σήμα σε ταφές άγαμων ανδρών, ως ένδειξη ότι ο αποθανών απεβίωσε χωρίς να λάβει το γαμήλιο λουτρό. Η έλλειψη πρακτικότητας στη χρήση όσο και το πλαίσιο οδηγούν στο συμπέρασμα ότι οι λουτροφόροι αμφορείς είχαν τελετουργικό και συμβολικό χαρακτήρα^{6,7} (εικ. 2).

Η εικονογραφία γαμήλιων τελετών είχε θεωρηθεί κατάλληλη για ταφικά αγγεία ως σήμα δεδομένου ότι οι αρχαίοι γνώριζαν καλά τις ομοιότητες μεταξύ της τελετουργίας του γάμου και του θανάτου. Η απεικόνιση του θέματος «*χείρ επί καρπῶ*» θεωρείται κατάλληλη για άνδρα, αφού τον απεικονίζει τη ζωτική στιγμή της ίδρυσης του οίκου του⁸.

Η απεικόνιση γαμήλιων τελετών στα αγγεία δεν αντανakλά απαραίτητα την καθημερινή ζωή της κλασικής Αθήνας. Στο τελευταίο τρίτο του 5ου αι. π.Χ. στη δημιουργία του ιδανικού ζευγαριού, οι καλλιτέχνες απελευθερώνονται από τις συμβάσεις της πραγματικότητας: ο γαμπρός απεικονίζεται ως νεαρός άνδρας, ενώ η νύφη πιο ώριμη από ότι συνήθως είναι. Οι λουτροφόροι με τρυφερές σκηνές γάμου σκοπό έχουν να απαλύνουν τους φόβους της νεόνυμφης, με την υπόσχεση ενός βίου ανθόσπαρτου στο πλάι ενός νέου και ωραίου άνδρα την ώρα που εκείνη πήγαινε να συναντήσει έναν άγνωστο⁹.

5. Για την εξιδανίκευση του γάμου στη γαμήλια εικονογραφία του 5ου αι. π.Χ. βλ. Ανθή Δίπλα, «Το Ιδιωτικό Πρόσωπο των Συναισθημάτων, Οι Εικονογραφικές Μαρτυρίες», *emotions, ένας κόσμος συναισθημάτων*, επιμ. Α. Χανιώτης, Ν. Καλτσάς, Ι. Μυλωνόπουλος, Μουσείο Ακρόπολης, Ίδρυμα Ωνάση, 2017, σ. 133-136.

6. Το πλήθος των μελανόμορφων και ερυθρόμορφων γαμικών λουτροφόρων από το Ιερό της Νύμφης στη νότια κλιτύ της Ακρόπολης επιβεβαιώνει ότι οι νιόπαντροι αφιέρωναν τη λουτροφόρο μετά τον γάμο. Βλ. Χαρίκλεια Παπαδοπούλου-Κανελλοπούλου, «Ιερό της Νύμφης, Μελανόμορφες Λουτροφόροι», Υπουργείο Πολιτισμού, Δημοσιεύματα του ΑΔ 60, Αθήνα 1997, σ. 15.

7. Victoria Sabetai, *The Washing Painter*, Diss. University of Cincinnati (vols I-II) 1993, p. 133.

8. John H. Oakley and Rebecca H. Sinos, *The wedding in ancient Athens*, The University of Wisconsin Press 1993, p. 43.

9. Elaine Fantham, Helene Peet Foley, Natalie Boymel Kampen, Sarah B. Pomeroy, H. Alan Shapiro, *Γυναίκες στον αρχαίο κόσμο*, μετάφραση: Κ. Μπούρας, επιμ.: Ε. Γκάστη, Αθήνα 2004, σ. 134-138.

Συχνά οι σκηνές αυτές έχουν μυθολογικό χαρακτήρα ανεβάζοντας τους νεόνυμφους στη θεϊκή σφαίρα. Ωστόσο η εικαστική απεικόνιση του γαμήλιου τυπικού, με την εκλογή ή την παράλειψη, τον τονισμό ή την παραμέληση ορισμένων γεγονότων, μας επιτρέπει να γνωρίσουμε ακόμη εντονότερα τα ουσιαστικά γνωρίσματα του γάμου¹⁰ (εικ. 3).

Η διαδικασία ενός τυπικού αθηναϊκού γάμου ξεκινά με την εγγύη, την ανεπίσημη δηλαδή συμφωνία του γάμου, συχνά για πολιτικούς και οικονομικούς λόγους¹¹, ανάμεσα στον υποψήφιο γαμπρό και τον *κύριο* της νύφης, τον πατέρα ή άλλο άρρενα νόμιμο κηδεμόνα¹². Κάθε αξιοσέβαστη γυναίκα στην Αθήνα των κλασικών χρόνων παντρεύεται σε ηλικία 14-18 χρόνων¹³ με τον γαμπρό συνήθως να έχει τη διπλάσια της νύφης ηλικία^{14,15}.

Όσον αφορά την προίκα, συνήθως χρήματα, αλλά και κοσμήματα και οικιακά σκεύη, αυτή δίδεται από τον *κύριο* της νύφης στον μελλοντικό γαμπρό, ο οποίος όμως έχει μόνο την επικαρπία της. Τα χρήματα ανήκουν στην κόρη¹⁶, αλλά φυσικά σε καμιά περίπτωση δεν είναι κάτοχος της προίκας της. Σε περίπτωση διαζυγίου το σύνολο της προίκας επιστρέφεται στον *κύριο*, ενώ σε πιθανή αποτυχία επιστροφής του συνόλου των χρημάτων οφείλεται τόκος 18% ετησίως. Έτσι η προίκα σε έναν βαθμό προστατεύει και έδινε μια κάποια ισχύ στη γυναίκα¹⁷.

Η μέρα πριν τον γάμο ονομάζεται *προαύλια*. Σε ειδική θυσία εξιλασμού, τα *προτέλεια*, προσφέρεται ένα ζώο στις τιμώμενες θεότητες ως υποκατάστατο για τη νύφη που φεύγει από τη σφαίρα της προστασίας τους¹⁸. Παράλληλα η νύφη αφιερώνει

10. Το τελετουργικό μέρος του γάμου ήταν ο φορέας των συμβόλων του και συγχρόνως το κέντρο της γαμήλιας τελετής. Εδώ επιδείκνονταν με τελετουργικά υπερτονισμένο τρόπο πρότυπα συμπεριφοράς, στα οποία απέβλεπαν, καθώς και παραδοσιακά σχήματα αξιολόγησης. Βλ. Carola Reinsberg, *Γάμος, Εταίρες και Παιδρασιά στην Αρχαία Ελλάδα*, Αθήνα 1993, σ. 70, 98.

11. Casey Reynolds, "The Nuptial Ceremony of Ancient Greece and the Articulation of Male Control Through Ritual", *Classics Honors Projects, Paper 5*, Macalester College 2006, p. 8. Sue Blundell, *Women in Classical Athens*, Bristol Classical Press, 1998, p. 27.

12. Oakley and Sinos, ό.π., p. 9.

13. Fantham, Peet Foley, Boymel Kampen, Pomeroy, Shapiro 2004, ό.π., σ. 97 και Blundell, ό.π., p. 25.

14. Η διαφορά ηλικίας μεταξύ άνδρα και γυναίκας έχει ως αποτέλεσμα η παιδική σύζυγος ως προς την πνευματική και ψυχική της εξέλιξη να εξαρτάται από τον άνδρα της. Και αυτό το έλλειμμα αξιολογείται ως προτέρημα και η δυνατότητα να διαμορφωθεί η νεαρή γυναίκα θεωρείται αρετή. Βλ. Reinsberg, ό.π., σ. 60.

15. Στην αγγειογραφία απεικονίζονται ιδεαλιστικά να έχουν περίπου την ίδια ηλικία. Βλ. Reynolds, ό.π., p. 14-15.

16. Χαρακτηριστικά είναι τα λόγια της Μήδειας: *Πρώτα πρέπει ν' αγοράσουμε ένα σύζυγο, και μάλιστα με χρήματα περίσσια, / και μετά να τον βάλουμε αφεντικό στο σώμα μας*. (Ευριπίδης, *Μήδεια* 232-233)

17. Blundell, ό.π., p. 40-41.

18. Oakley and Sinos, ό.π., p. 11-12, 14.

ό,τι εκπροσωπεί την παιδική της ηλικία στην Άρτεμι από την επιρροή της οποίας θα φύγει με τον επικείμενο γάμο¹⁹ (εικ. 4).

Κάποιοι μελετητές υποστηρίζουν ότι ένας *παίς αμφιθαλής* κοιμόταν με τη νύφη και τον γαμπρό μία μέρα πριν τον γάμο ώστε να εξασφαλιστεί η γονιμότητα του ζευγαριού²⁰. Την ημέρα της τελετής του γάμου γίνεται το τελετουργικό λουτρό²¹. Ακολουθεί η διαδικασία του ντυσίματος και του στολισμού από τη *νυμφεύτρια* που έχει τη γενική εποπτεία όλης της γαμήλιας τελετής²² (εικ. 5).

Παράλληλα στολίζονται κατάλληλα τα δύο σπίτια του ζευγαριού²³ και ακολουθεί μεγάλη γιορτή με τους άνδρες και τις γυναίκες να γιορτάζουν μαζί στον ίδιο χώρο αλλά να κάθονται χωριστά²⁴. Μετά το συμπόσιο λαμβάνουν χώρα τα *ανακαλυπτήρια*: η νύφη αποκαλύπτει το πρόσωπό της σηκώνοντας το πέπλο²⁵.

Ακολουθεί πομπή με δάδες, τραγούδια και χορούς²⁶ που θα οδηγήσει τη νύφη στο νέο της σπίτι, στο σπίτι του συζύγου της²⁷. Οι δάδες είναι σε τέτοιο βαθμό αναπόσπαστο κομμάτι της γαμήλιας τελετής που υπήρχε η έκφραση για τις παράνομες συνενυρέσεις «γάμος χωρίς δάδες»²⁸ (εικ. 6).

Η μητέρα του γαμπρού είναι αυτή που υποδέχεται τη νύφη της στον νέο της *οίκο* ενώ οι καλεσμένοι ραίνουν τα *κατακύσματα*, σύμβολα ευημερίας και ευγονίας: χουρμάδες, σύκα, νομίσματα, καρπούς φρούτων κ.ά. Η αγνότητα της νύφης είναι υψηλής αξίας. Μία νεαρή που έχει προγαμιαίες σχέσεις μπορεί να πουληθεί ως σκλάβα από τον πατέρα της²⁹.

19. Βικτώρια Σαμπετάι, «Οι τελετουργικοί ρόλοι των γυναικών στον κύκλο της ζωής», *Γυναικών λατρείες: τελετουργίες και καθημερινότητα στην κλασική Αθήνα*, επιμ. Ν. Καλτσός και Α. Shapiro, Αθήνα 2009, σ. 289-297.

20. Reynolds, ό.π., p. 25.

21. Σαμπετάι, ό.π., σ. 293.

22. Oakley and Sinos, ό.π., p. 16.

23. Oakley and Sinos, ό.π., p. 21. Για τον στολισμό του νυφικού θαλάμου βλ. Reynolds, ό.π., p. 17.

24. Oakley and Sinos, ό.π., p. 22-24.

25. Ο όρος αναφέρεται τόσο στην τελετουργική αποκάλυψη της νύφης μπροστά στον γαμπρό, όσο και στα δώρα που προσφέρει ο γαμπρός στη νύφη αμέσως μετά την αποκάλυψη. Βλ. John H. Oakley, "The Anakalypteria", *Archäologischer Anzeiger*, Deutsches Archäologisches Institut 1982, p. 113 και Oakley and Sinos, ό.π., p. 25.

26. Για λεπτομερή περιγραφή της πομπής: Άλκισις του Ευριπίδη (915-926) όπου ο Άδμητος περιγράφει τη λαμπρή γαμήλια πομπή με συνοδεία τραγουδιών και δαδίων.

27. Για τις απεικονίσεις της γαμήλιας πομπής σε λουτροφόρους, βλ. Herbert Hoffmann, *Ten Centuries that Shaped the West*, Institute for the Arts, Rice University Houston, Texas, Mainz 1970, p. 398-400 και Γιώργος Καββαδίας, «Ο Ζωγράφος του Sabouloff», Υπουργείο Πολιτισμού, Δημοσιεύματα του ΑΔ, αρ. 71, Αθήνα 2000, σ. 125, πίν. 70-71.

28. Για την πομπή του γάμου βλ. Oakley and Sinos, ό.π., p. 26-27.

29. Claude Mossé, *Η γυναίκα στην αρχαία Ελλάδα*, Αθήνα 1991, σ. 42 και Reynolds, ό.π., p. 48.

Την επόμενη μέρα παρουσιάζονται τα δώρα, τα λεγόμενα *επαύλια*³⁰ που δίνουν και το όνομά τους στη γιορτή. Ανάμεσα στα δώρα των *επαυλίων*, σκεύη, μικρά αγγεία για είδη καλλωπισμού, κοσμηματοθήκες, καθρέπτες κ.ά., ήταν ένα ένδυμα, η *κλανίς* που είχε υφάνει η ίδια η νύφη για τον νέο της σύζυγο, συμβολικό δείγμα του γυναικείου καθήκοντός της ως υφάντρας^{31,32} (εικ. 7).

Πολλούς αιώνες αργότερα, στην Αθήνα των τελών του 19ου αι. χωρίς προξενικό γάμος γίνεται σπάνια. Τον πρώτο και τελευταίο λόγο τον έχει ο πατέρας της κόρης και την καταφατική του απάντηση συνοδεύει το *ξωφύλλι* με περιγραφή της προίκας της νύφης³³ (εικ. 8). Η προίκα ανάλογα με την κοινωνική τάξη αποτελείται από ρούχα δικά της και του γαμπρού, όλα τα απαραίτητα σκεύη του σπιτιού, κτήματα και ζώα³⁴.

Οι γάμοι γίνονται συνήθως την Κυριακή, απόγευμα. Την Παρασκευή οι μελλόνυμφοι πηγαίνουν στο λουτρό, το πρωί ο γαμπρός και το απόγευμα η νύφη³⁵. Το Σάββατο είναι η μέρα της προικοπαράδοσης στο σπίτι του γαμπρού με συνοδεία οργάνων και τριών αγοριών που έχουν και τους δύο γονείς τους. Από όπου περνούν τους ραίνουν με ρύζι και μπαμπακόσπορο, σημάδι πολυγονίας και μακροζωίας. Οι στενότεροι συγγενείς της νύφης, όσοι είναι μονοστέφανοι και απίκραντοι πηγαίνουν το ίδιο βράδυ στο σπίτι του γαμπρού να στρώσουν το κρεβάτι. Στο σπίτι της νύφης αρχίζουν το ίδιο βράδυ οι προετοιμασίες για τον στολισμό της που θα ολοκληρώσει την επόμενη ημέρα η *στολίστρα*, βοηθώντας την με τη βαρύτιμη νυφική φορεσιά της και τον κεφαλόδεσμο³⁶ (εικ. 9). Την Κυριακή το απόγευμα από το σπίτι του γαμπρού ξεκινούν οι συγγενείς του για να πάρουν τη νύφη για την εκκλησία. Στη συνοδεία της νύφης πρώτος πηγαίνει ο δίσκος με το *κουμάσι* του κουμπάρου, ένα μεταξωτό ύφασμα και τα στέφανα. Απ' όπου περνά η συνοδεία της νύφης τη ραίνουν με ρύζι και μπαμπακόσπορο. Όταν φτάνουν στην εκκλησία συγγενείς του γαμπρού με τα όργανα πηγαίνουν σπίτι του να τον φέρουν³⁷.

30. Oakley and Sinos, ό.π., p. 38.

31. Σαμπετάι, ό.π., σ. 297.

32. Στις γαμήλιες ερυθρόμορφες παραστάσεις με προσφορά δώρων προτάσσεται περισσότερο η ιδέα του γάμου, παρά εξιστορείται η αφηγηματική απεικόνιση της ίδιας της τελετής. Οι παραστάσεις αυτές έχουν «παραδειγματική» αξία και προβάλλουν τις αρετές της νύφης. Βλ. Καββαδίας, ό.π., σ. 124, Μιχάλης Τιβέριος 1996, *Ελληνική Τέχνη, Αρχαία Αγγεία*, Εκδοτική Αθηνών, Αθήνα 1996, σ. 200, 334-335.

33. Αγγελική Χατζημιάλη, *Η ελληνική λαϊκή φορεσιά, Οι φορεσιές με το καβάδι*, τόμος Β', Μουσείο Μπενάκη, Εκδοτικός Οίκος Μέλισσα, Αθήνα 1983, σ. 19-20.

34. Για τον ρουχισμό της κόρης, βλ. Αγγελική Χατζημιάλη, *Η ελληνική λαϊκή φορεσιά, Οι φορεσιές με το σιγκούνι*, τόμος Α', Μουσείο Μπενάκη, Εκδοτικός Οίκος Μέλισσα, Αθήνα 1983, σ. 29.

35. Χατζημιάλη 1983^B, ό.π., σ. 21, 24.

36. Για τη νυφική φορεσιά της Αττικής βλ. Ιωάννα Παπαντωνίου, *Ελληνικές Φορεσιές*, 1973 και *Η Ελληνική Ενδυμασία. Από την αρχαιότητα ως τις αρχές του 20ού αιώνα*, Εμπορική Τράπεζα της Ελλάδος, Αθήνα 2000, σ. 259-261. Χατζημιάλη 1983^A, σ. 28.

37. Χατζημιάλη 1983^B, ό.π., σ. 25-26, 36.

Μετά τη στέψη επιστρέφουν όλοι στο σπίτι του γαμπρού. Στην αυλόπορτα του σπιτιού σταματά ο γαμπρός να περάσει η νύφη ενώ γυναίκες συγγενείς του την υποδέχονται με *μικρό φωμί*, σύμβολο ευτυχίας, *ρόδι*, σύμβολο γονιμότητας και *βαμβάκι*, σύμβολο μακροζωίας. Οι καλεσμένοι κάθονται για το τραπέζι χωριστά οι άντρες από τις γυναίκες.

Και το τυπικό ενός αρβανίτικου³⁸ γάμου³⁹ στην Αττική των αρχών του 20ού αι. ξεκινά με την ανεύρεση γαμπρού όταν η κόρη πλησιάζει σε ηλικία γάμου, κατά κανόνα γύρω στα 15, και αποτελεί αποκλειστικά έργο του *πατέρα*, ο οποίος και ανακοινώνει απλώς την απόφαση⁴⁰. Σε πολλές περιπτώσεις ζητείται η βοήθεια *προξενήτρας*. Σε ένα έγγραφο, το *ξωφύλλι*, καθορίζεται το ύψος της προίκας από τον *πατέρα* της νύφης. Ένας *παίς αμφιθαλής* το μεταφέρει στο σπίτι του γαμπρού⁴¹. Η προίκα αρχικά ήταν μόνο χρήματα την οποία ο πατέρας της νύφης τη δίνει απευθείας στον γαμπρό μία ημέρα πριν τον γάμο. Αργότερα κάποιοι υπογράφουν προικοσύμφωνα και από ό,τι διαπιστώνεται η προίκα μπορεί να περιλαμβάνει εκτός από χρήματα, κτήματα, οικίες, οικόπεδα, ζώα, καταστήματα, κοσμήματα, ρουχισμό, οικιακά έπιπλα και σκεύη⁴².

Ακολουθεί ο επίσημος αρραβώνας με ανταλλαγή δώρων και γλέντι⁴³. Συνήθως ημέρα Παρασκευή στολίζεται το νυφικό κρεβάτι με κάποιον να πετάει επάνω ένα μικρό αγόρι αμφιθαλές. Το Σάββατο οι μελλονύμφοι και οι καλεσμένοι θα πάνε στο νέο τους σπίτι για να ρίξουν ρύζι, ανθοπέταλα και χρήματα στο κρεβάτι⁴⁴.

Την Κυριακή το πρωί ξεκινά το στολισμα της νύφης που απαιτεί και χρόνο και ικανότητα. Η φορεσιά είναι βαριά^{45,46} και μία από τις καλεσμένες αναλαμβάνει να τη βοηθήσει^{47,48} (εικ. 10).

38. Για τους Αλβανόφωνους της Αττικής, βλ. Ελευθέριος Π. Αλεξιάκης, «Γαμήλιες παροχές στους Αλβανόφωνους της ΝΑ. Αττικής – Λαυρεωπικής», *Πρακτικά Γ΄ Επιστημονικής Συνάντησης ΝΑ. Αττικής*, Καλύβια 1988, σ. 471-514 και Χατζημιχάλη 1983^Α, σ. 22.

39. Για τον γάμο ως ένα πολυήμερο γιορταστικό continuum, βλ. Μιχαήλ Γ. Μερακλής, *Ελληνική Λαογραφία: Κοινωνική συγκρότηση, Ήθη και Έθιμα, Λαϊκή Τέχνη*, Αθήνα 2011, σελ. 171.

40. Βαγγέλης Λιάπης, *Αρβανίτικος Γάμος, Ο Κουντουργιώτικος*, Αθήνα 1980, σ. 21-22.

41. Πέτρος Α. Φουρίκης, *Γάμος και γαμήλια σύμβολα παρά τοις Αλβανοφώνοις της Σαλαμίνας*, Διδακτορική διατριβή, Ανατύπωση εκ του Τόμου Θ΄ Λαογραφίας Αθήνα 1927, Αθήνα 1996, σ. 67, 70.

42. Ελευθέριος Αλεξιάκης, *Τα παιδιά της σιωπής: Οικογένεια, συγγένεια και γάμος στους Αρβανίτες της ΝΑ. Αττικής – Λαυρεωπικής (1850-1940)*, Αθήνα 1996, σ. 35.

43. Φουρίκης, ό.π., σ. 71. Μαρία Κουτσάκη-Μαρίνη, *Η Μενιδιάτικη παραδοσιακή φορεσιά*, Αχαρνές 2005, σ. 51.

44. Λιάπης, ό.π., σ. 100-102.

45. Βλ. Μερακλής, ό.π., σ. 175.

46. Για τα κύρια μέρη της νυφικής φορεσιάς και τη λεπτομερή περιγραφή τους βλ. Κουτσάκη-Μαρίνη, ό.π., σ. 70-85.

47. Λιάπης, ό.π., σ. 25, 110.

48. Χαρακτηριστική είναι η περιγραφή του Π. Φουρίκη για την αλβανόφωνη νύφη της Σαλαμίνας, ό.π., σ. 95-96. Για τον Πέτρο Α. Φουρίκη (1878-1936), βλ. Πέτρος Φιλίππου-Αγγέλου, *Πέτρος*

Ο γαμπρός θα πάρει τη νύφη από το σπίτι της, *νυφόπαρμα*, για τη στέψη, ενώ στον δρόμο τούς ραίνουν με ρύζι⁴⁹. Η γαμήλια πομπή για την εκκλησία είναι επίσημη και μεγαλοπρεπής: πρώτα τα όργανα έπειτα ένας παίς αμφιθαλής με τα στέφανα και τις λαμπάδες και ακολουθούν ο γαμπρός με τον κουμπάρο και τη νύφη (εικ. 11).

Με το τέλος του μυστηρίου, η γαμήλια πομπή κατευθύνεται στο σπίτι του γαμπρού όπου υποδέχεται το νέο ζευγάρι η μητέρα του γαμπρού^{50,51}. Ακόμα και αργότερα όταν το νέο ζευγάρι είχε τη δυνατότητα να κατοικήσει σε δικό του σπίτι θεωρούσαν ντροπή να μην κατοικήει η νύφη με τα πεθερικά της για ένα χρονικό διάστημα⁵².

Η νύφη μετά την είσοδό της κάθεται δίπλα στην εστία του σπιτιού και δέχεται τα δώρα, το *κέρασμα της νύφης*, δακτυλίδια, σταυρούς, νομίσματα κ.ά. Αργότερα γίνεται το *ξεσκέπασμα της νύφης* από τον γαμπρό⁵³.

Η αγνότητα της νύφης θεωρείται δεδομένη. Η απώλεια της τιμής επισείει, στα παλαιότερα χρόνια, ακόμα και την ποινή του θανάτου⁵⁴. Αργότερα αν ο έλεγχος της αγνείας ήταν αρνητικός, ακυρωνόταν αυτόματα ο γάμος εκτός εάν, σε ορισμένες περιπτώσεις, ο γαμπρός έπαιρνε ένα είδος αποζημίωσης, ένα «πανωπρόικι»⁵⁵.

Συνοψίζοντας, δεν υπάρχει αμφιβολία, ύστερα από όσα αναφέρθηκαν, ότι τόσο η ίδια η γαμήλια τελετή όσο και η θέση της γυναίκας μέσα στον γάμο στην κλασική Αθήνα και στην Αθήνα του 19ου και των αρχών του 20ού αι. παρά την απόσταση τόσων αιώνων διατηρούνται σχεδόν αναλλοίωτα.

Ο γάμος σε όλες τις χρονικές περιόδους που εξετάσαμε αποτελεί την πιο σημαντική κοινωνική μετάβαση όπου μπορεί να υποβληθεί μία γυναίκα⁵⁶. Για τη νύφη ο γάμος έχει θεμελιώδεις αλλαγές, νέο σπιτικό, χάσιμο παρθενίας και η κοινή ζωή με έναν άντρα ειδικά τον 5ο αι. π.Χ. πολύ μεγαλύτερο της⁵⁷.

Η διαφορά ηλικίας, ο διαχωρισμός ρόλων και χώρων και η συνεχής απουσία του συζύγου από το σπίτι μπορούν να δημιουργήσουν απόσταση. Άλλωστε η έννοια του γάμου που βασίζεται στη ρομαντική αγάπη και στα κοινά ενδιαφέροντα μεταξύ των συζύγων είναι σχετικά πρόσφατη επινόηση. Σε προσυμφωνημένους γάμους είναι μάλλον η γέννηση παιδιών που μπορεί να φέρει ένα ζευγάρι πιο κοντά.

Αν. Φουρίκης, *Ο Σαλαμίνιος Αρχαιολόγος, Ιστορικός, Λαογράφος, Γλωσσολόγος (1878-1936)*, Εκδόσεις ΑΩ 2017.

49. Λιάπης, ό.π., σ. 109.

50. Για την είσοδο της νύφης στο σπίτι, βλ. Μερακλής, ό.π., σ. 175.

51. Λιάπης, ό.π., σ. 140.

52. Φουρίκης, ό.π., σ. 79.

53. Φουρίκης, ό.π., σ. 103-104.

54. Φουρίκης, ό.π., σ. 66.

55. Μερακλής ό.π., σ. 177.

56. *Αν τα πράγματα πάνε καλά και ο σύζυγος / ζει μαζί μας χωρίς να βαρυνκομάει στο ζυγό, / τότε η ζωή είναι αξιοζήλευτη. Αλλιώτικα, είναι προτιμότερος ο θάνατος.* (Ευριπίδης, *Μήδεια* 241-243)

57. Blundell, ό.π., p. 29-30.

Η γαμήλια πομπή έχει την απαρχή της στην ομηρική εποχή⁵⁸. Οι συμμετέχοντες σε αυτήν αλλά και οι απλοί θεατές της τραγουδούν και εύχονται στο ζευγάρι ραίνοντάς το με τα καταχύσματα. Η χρήση των στεφάνων⁵⁹ αποτελεί σαφώς επιβίωση αρχαιοελληνικού εθίμου. Ακόμα και ο χορός του Ησαΐα κατά την ακολουθία του γάμου έχει τις ρίζες του στην καθιέρωση της νύφης στο νέο της σπίτι με την περιφορά της γύρω από την εστία του νέου της σπιτιού, του σπιτιού του άνδρα της. Τέλος, τα εορταστικά γαμήλια γεύματα ή δείπνα ως σκοπό έχουν την κύρωση τόσο του ίδιου του γάμου αλλά και την ένδειξη των στενών συγγενικών δεσμών των ομοιότατων⁶⁰.

Στη δημοκρατική Αθήνα του 5ου και 4ου αι. π.Χ. μετά τον τρίήμερο εορτασμό η ίδρυση του νέου *οίκου* είναι γεγονός. Στα πλαίσια της οικογενειακής μονάδας, η λειτουργία της συνίσταται στην τεκνοποίηση και γέννηση νόμιμων υιών προορισμένων να κληρονομήσουν την πατρική περιουσία και την καλή διαχείριση των οικιακών υποθέσεων⁶¹. Ομοίως, στην κοινωνία της Αττικής του 19ου και των αρχών του 20ού αι. κυριαρχεί η πατριαρχική ανδροκρατική συγκρότηση της οικογένειας. Η γυναίκα δικαιώνεται μέσω της μητρότητας, με προτίμηση στα αγόρια. Ο γάμος αποτελεί θεσμό συνυφασμένο με την αναπαραγωγική διαδικασία^{62,63}.

Ο γάμος ως πυρήνας της οικογένειας παίζει αδιάλειπτα ένα θεμελιώδη ρόλο. Παρά τη διαφορά τόσων αιώνων η διαχρονία στην ιδέα του γάμου ως κοινωνικού και οικογενειακού θεσμού είναι γεγονός.

58. Όμηρος, *Ιλιάδα*, Σ490-496.

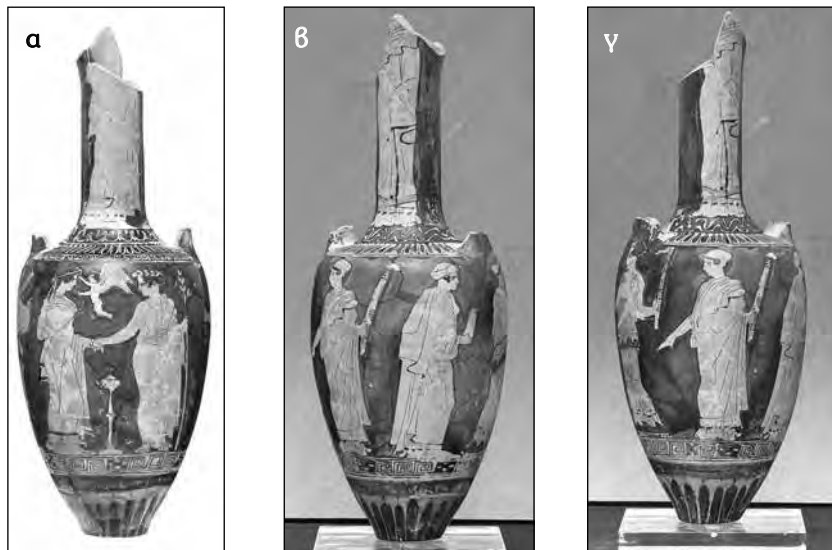
59. Για τη χρήση των στεφάνων, βλ. Ν. Γ. Πολίτης, «Γαμήλια Σύμβολα», *Λαογραφικά Σύμμεικτα*, Τόμος Β', Αθήνα 1921, σ. 233 και Μερακλής, ό.π., σ. 176.

60. Πολίτης, ό.π., σ. 242, 244, 250.

61. Mossé, ό.π., σ. 13, 42, 58, 97.

62. Για την αποτρεπτική ονοματοθεσία με στόχο τον τερματισμό της θηλυγονίας, βλ. Μερακλής, ό.π., σ. 65.

63. Η γυναίκα θεωρείται κατώτερη και στερείται μόρφωσης, βλ. Λιάπης, ό.π., σ. 14-15.



Εικ. 1α-γ. Ερυθρόμορφοι λουτροφόροι αμφορείς, 440-430 π.Χ.
Αρχαιολογικό Μουσείο Μαραθώνα [ΜΜΚ810].



Εικ. 2. Ερυθρόμορφος λουτροφόρος
αμφορέας, 440-430 π.Χ.
Αποδίδεται στον κύκλο του Ζ.
της Νάπολης.
Μουσείο Μπενάκη [ΓΕ37914].



Εικ. 3. Ερυθρόμορφη σκυφοειδής πυξίδα,
περ. 330 π.Χ. Του Ζ. της Λιπάρας
Λίπαρι, Περιφερειακό Αιολικό
Αρχαιολογικό Μουσείο "Luigi Bernabo
Brea", Σικελία [Αρ 9345].



Εικ. 4. Πλαγγόνα, 350-325 π.Χ.
Αρχαιολογικό Μουσείο Βραυρώνας,
[Αρ. 1233].



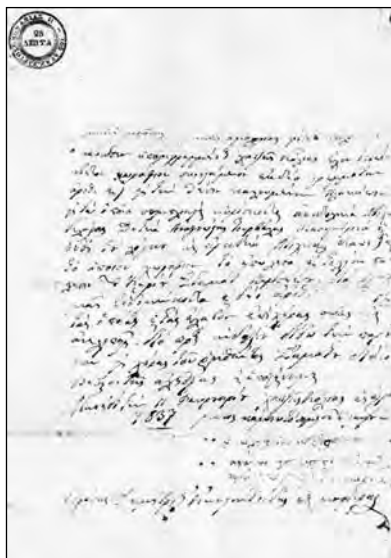
Εικ. 5. Ερυθρόμορφος γαμικός λέβητας,
περ. 420 π.Χ. Του Ζ. της Νάπολης
The Metropolitan Museum of Art,
[06.1021.298].



Εικ. 6. Ερυθρόμορφος καλυκωτός
κρατήρας, περ. 410 π.Χ.
Του Ζ. του Αθηναϊκού Γάμου,
Εθνικό Αρχαιολογικό Μουσείο,
[ΕΑΜ1388].



Εικ. 7. Ερυθρόμορφος γαμικός λέβητας,
410 π.Χ. Του Ζ. του Λούβρου.
Εθνικό Αρχαιολογικό Μουσείο,
[ΕΑΜ1658].



Εικ. 8. Ξωφύλλι, 1859.
Αναφέρει χωράφια
και είδη ενδυμασίας.



Εικ. 9. Η χρυσή στολή ή το φούντι
με το χρυσάφι.



Εικ. 10. Νύμφη έτοιμη
προς στέψιν.



Εικ. 11. Γάμος – πορεία προς τη στέψη.