

Μουζάκης Στέλιος
Ιστορικός Ερευνητής Πολιτισμών

Εργασιακές σχέσεις στο λιμάνι του Λαυρίου.
Συμβολή στη μελέτη του εργατικού κινήματος.
Ανέκδοτος Κανονισμός Εργασίας των
Φορτοεκφορτωτών Λιμένος Λαυρίου, κατά το έτος 1936

*Αφιερώνεται στους αφανείς εργάτες
του λιμανιού του Λαυρίου*

Γενικά

1. Η ανάπτυξη του Λαυρίου

Ο πρώτος αμιγής εργατικός οικισμός ο οποίος οικοδομείται εξαρχής στο νεοσύστατο ελληνικό κράτος¹, αλλά και μια από τις πιο σημαντικές πόλεις του ελληνικού χώρου με διεθνή ακτινοβολία, μέσα στον 19ο αιώνα, είναι χωρίς αμφιβολία, το Λαύριο.

Η δημιουργία του Λαυρίου συνδέεται άμεσα με τη μεγάλη προσπάθεια της Ελλάδας να αναπτύξει τις πλουτοπαραγωγικές πηγές της αλλά και τη βιομηχανία της. Τόσον τα μεταλλουργικά όσον και τα μεταλλευτικά έργα των αρχαίων² αποτέλεσαν έναν από τους καθοριστικούς παράγοντες και της νεότερης εξέλιξης του Λαυρίου. Το 1873 ιδρύεται η Ελληνική Εταιρεία Μεταλλουργείων Λαυρίου και δύο χρόνια αργότερα, το 1875, ιδρύεται η Γαλλική Εταιρεία Μεταλλείων που εγκαταστάθηκε στη θέση Κυπριανός. Επομένως, από το 1865 το Λαύριο αναδεικνύεται στον κατεξοχήν βιομηχανικό και ταυτόχρονα μεταλλευτικό χώρο όχι μόνον της Ελλάδας, αλλά και της Ευρώπης γενικότερα.

Είναι χαρακτηριστικό το γεγονός ότι συνολικά από το 1865 μέχρι το 1917 η αξία

1. Φ. Στεφανόπουλος, *Το νεοκλασικό Λαύριο*, ΤΕΕ έκτακτη έκδοση Αύγουστος 1976, έτος 45.

2. Έργα αναγκαία ώστε να παραχθεί, τελικά, ο πολύτιμος λαυρευτικός άργυρος.

των εξαχθέντων προϊόντων από το λιμάνι του Λαυρίου αποτέλεσε το 57,5% της συνολικής αξίας των προϊόντων της υπόλοιπης Ελληνικής μεταλλευτικής βιομηχανίας³. Δυστυχώς, η σημαντική αυτή προσπάθεια θα ανακοπεί κάτω από την πίεση των γενικότερων ιστορικών συνθηκών, αλλά και από τις επακολογηθείσες έντονες, πολλές φορές, συγκρούσεις⁴ συμφερόντων⁵, ξένων⁶ αλλά και Ελλήνων⁷ εργοδοτών, με εκείνα των εργαζομένων⁸.

Ταυτόχρονα, η αλματώδης βιομηχανική ανάπτυξη της περιοχής, στην οποία συνετέλεσε και η λειτουργία⁹ του βιομηχανικού και του αστικού σιδηροδρόμου¹⁰, σε βάρος της αντίστοιχης αγροτικής, είχε ως αποτέλεσμα την εισροή μεγάλου

-
3. Γ. Δερμάτης, *Το λιμάνι των εργαστηρίων του Λαυρίου* (ΟΛΛ 2003), 55, όπου και ο σχετικός αναλυτικός πίνακας με τον αριθμό των καραβιών αλλά και το είδος των μεταφερομένων αγαθών.
 4. Πολλοί είναι οι ερευνητές που θεωρούν το Λαύριο ως την πατρίδα του συνδικαλισμού (Γ. Κορδάτος, *Ιστορία του ελληνικού εργατικού κινήματος* (Αθήνα 1956), 33 κ.εξ.), και την επαναστατική παλλακρευτική απεργία του 1897, ως την αρχή του Ελληνικού εργατικού κινήματος (Π. Βογιατζής, «Αναδρομή εις την Ιστορίαν του Λαυρίου», περιοδικό *Δροσή*, τχ. 9, 20)
 5. Οι ταραχές, που είναι γνωστές ως το Λαυρεωτικό ζήτημα, δημιουργήθηκαν από τη διαμάχη μεταξύ του Δημοσίου και της εκμεταλλεύτριας εταιρείας, για το αν οι *εκβολάδες*, δηλ. τα κατάλοιπα από την αρχαία εκμετάλλευση με τα χαμηλότερης περιεκτικότητας σε αργυρούχο μόλυβδο μεταλλεύματα, που απέρριπταν οι αρχαίοι μεταλλωρύχοι κατά τη διαδικασία της εξόρυξης – χειροδιαλογής και οι *σκουριές*, δηλ. τα απορρίμματα της αρχαίας *καμινείας*, του Λαυρίου, ανήκαν στο κράτος ή στην εταιρεία. Η διαμάχη κράτησε περίπου τέσσερα χρόνια (1869-1873), κατά τη διάρκεια της οποίας ενεπλάκησαν ακόμη και ξένες δυνάμεις.
 6. Ιωάννης Σερπιέρης, το 1864 με την εταιρεία *Roux et Fraissinet*, το 1864.
 7. Παράλληλα από το 1867 ιδρύθηκαν και άλλες μικρότερες εταιρείες, οι οποίες στην πορεία απορροφήθηκαν. Τελικά, έπειτα από πολιτική παρέμβαση, ο Ανδρέας Συγγρός, εξαγόρασε την εταιρεία του Σερπιέρη και ίδρυσε την *Ελληνική Εταιρεία Μεταλλουργιών Λαυρίου*, το 1873. Ο υιός του Σερπιέρη, Φερδινάνδος, αργότερα υπήρξε πρωταγωνιστής στην προσπάθεια επαγγελματικής οργάνωσης των μεταλλευτών με σκοπό την προώθηση της Μεταλλείας στην Ελλάδα. Έτσι στις 28 Μαΐου 1924 ιδρύεται ο Σύνδεσμος των εν Ελλάδι Μεταλλευτικών Επιχειρήσεων. Στο Δ.Σ., του οποίου εκλέγεται ως πρόεδρος, συμμετέχουν ονόματα όχι μόνο της μεταλλευτικής δραστηριότητας, αλλά και της εν γένει οικονομικής ζωής.
 8. Ταυτόχρονα το Λαύριο αποτέλεσε το μορφωτικό κέντρο μιας ολόκληρης γενιάς εργοδηγών και τεχνιτών μετάλλων.
 9. Η εφημερίδα "*Εστία*" της 18ης Νοεμβρίου 1879 περιγράφει με χαρακτηριστικό τρόπο τις επισκέψεις στην περιοχή: «Διά θαλάσσης έρχονται οι μεν πολιτικοί επί ατμοτελωνίδων και σπιταγωγών, οι δε διπλωμάται διά των εις Πειραιά σταθμευόντων πλοίων των ξένων δυνάμεων και οι απλοί ιδιώται λαμβάνουσι εισιτήριον επί του μικρού ατμοπλοίου "*Λαύρειον*".».
 10. Ο Αττικός σιδηρόδρομος κατασκευάστηκε από την Ελληνική Εταιρεία με πρόταση του πρωθυπουργού Χ. Τρικούπη, σύμφωνα με την σύμβαση της 4ης Μαΐου 1882 που επικυρώθηκε με το νομοσχέδιο ΑΜΖ' της 22ας Ιουνίου 1882 ενώ τα εγκαίνια του έγιναν στις 4 Φεβρουαρίου 1885.

αριθμού εργατών και άλλου προσωπικού των εταιρειών από το εξωτερικό¹¹, αλλά και από διάφορες περιοχές της Ελλάδας.

Έτσι δημιουργήθηκε ένας ετερογενής αλλά στιβαρός πληθυσμός του οποίου σημαντικό μέρος μεταμορφώθηκε αργότερα σε μια εύπορη αστική τάξη¹². Μανιάτες, μεταξύ του 1887 και 1892, δημιούργησαν το συνοικισμό της Νεαπόλεως, ενώ προσέρχονται ακόμη Βιλιιώτες, Καρυστινοί, Κουμνιώτες, Λιδωρικιώτες, Μήλιοι, Κρητικοί, κ.ά. Αργότερα, μεταξύ των ετών 1922 και 1923, Μικρασιάτες πρόσφυγες, ένα ακόμη εύρωστο εργατικό δυναμικό, εγκαταστάθηκαν και στο Λαύριο¹³.

2. Το συνδικαλιστικό κίνημα στην Ελλάδα και το εργατικό κίνημα στο Λαύριο

Είναι γεγονός ότι στην ιστορία του ελληνικού συνδικαλιστικού κινήματος, ιδιαίτερα κατά την πρώτη περίοδο εκδήλωσης αυτού¹⁴ από το έτος 1875 μέχρι το 1918, σημαντική θέση –αναγνωρίζοντας τις κοινωνικοοικονομικές εξελίξεις κάθε περιοχής όσο και τη διαμόρφωση των χαρακτηριστικών γενικότερα του Συνδικαλιστικού Κινήματος– κατέχουν τα εργατικά σωματεία του Λαυρίου και ιδιαίτερα το αντίστοιχο των Μεταλλωρύχων¹⁵.

Όπως εμφανίζονται από τα υπάρχοντα στοιχεία, στην ουσία οι Σύνδεσμοι, οι οργανώσεις αυτές των εργατών, αποτελούσαν ή διαμόρφωναν στους κόλπους τους συντεχνιακά αλληλοβοηθητικά και φιλανθρωπικά σωματεία, τα οποία συσπειρώναν τους εργαζομένους και έθεταν ως πρωτεύουσα μέριμνά τους την ευημερία των μελών τους.

11. Οι Ιταλοί μηχανικοί και εργοδηγοί αλλά και οι Ισπανοί καμινευτές αντιπροσωπεύουν τη σημαντικότερη μετανάστευση από το εξωτερικό.

12. Φ. Στεφανόπουλος, *Το νεοκλασικό Λαύριο*, ΤΕΕ έκτακτη έκδοση Αύγουστος 1976, έτος 45,13.

13. Για τα δημογραφικά στοιχεία βλ. *Μεγάλη Ελληνική Εγκυκλοπαίδεια ΙΕ'* (1926),853.

14. Τα Ελληνικά Εργατικά Σωματεία εμφανίστηκαν στο τελευταίο τέταρτο του 19ου αιώνα, από το 1875 και μετά. Σύμφωνα με γραπτές μαρτυρίες ο πρώτος σύνδεσμος εργατών συστήθηκε το 1879 από τους ξυλουργούς των Ναυπηγείων της νήσου Σύρου. Αναγνωρίζονται τρεις περίοδοι οργάνωσης των εργατικών σωματείων. Η Α' Περίοδος αρχίζει το 1875 με την εκδήλωση των πρώτων απεργιών στη Σύρο, και κλείνει με την ίδρυση της *ΙΣΕΕ* το 1918. Η Β' περίοδος κλείνει με την εδραίωση του κρατικού συνδικαλισμού κατά την περίοδο του Ι. Μεταξά, το 1936.

15. Το *Σωματείο Μεταλλεντών Ελλάδας* είναι μέχρι και σήμερα το συνδικαλιστικό όργανο των μεταλλωρύχων. Αποτελεί ένα από τα πρώτα εργατικά σωματεία που ιδρύθηκαν αρχικά ως αλληλοβοήθεια των εργατών στην Ελλάδα (1880) με πολλούς αγώνες. Το τελευταίο καταστατικό λειτουργίας του έχει εγκριθεί το 1935. Η απεργία του 1929 που διήρκεσε 48 ημέρες και είχε ως αποτέλεσμα τη δολοφονία του μεταλλωρύχου Γ. Δ. Συρίγου, τον τραυματισμό και τη σύλληψη πολλών εργατών, τελειώνει στις 16 Μαρτίου 1929 με νίκη των απεργών. Απελευθερώθηκαν οι κρατούμενοι, ιδρύθηκε ταμείο συντάξεων και το μεροκάματο αυξήθηκε κατά 10%.

Με στόχο ακριβώς αυτό το στοιχείο, κατά το έτος 1882, οργανώνονται ατομικά και τοπικά, απεργίες στην Αθήνα και τον Πειραιά. Τον επόμενο χρόνο, το 1883, ακολουθεί η μεγάλη απεργία των Μεταλλωρύχων σε διάφορα μεταλλευτικά κέντρα, με κορύφωση αυτή των εργατών στα μεταλλεία του Λαυρίου. Το 1887 πραγματοποιήθηκε η δεύτερη απεργιακή κινητοποίηση των εργατών των μεταλλείων στην περιοχή της Λαυρεωτικής, όπου μεταξύ των άλλων κυρίων αιτημάτων τους είχαν και την κατάργηση της εργασίας την Κυριακή. Αργότερα, το 1894, έπειτα από μια νέα απεργία, η εφημερίδα «*Λαυρεωτική*» σε σχετικό άρθρο της¹⁶ με τίτλο «*Η δύναμις εν τη ενώσει*» παρότρυνε τους εργάτες του Λαυρίου να οργανωθούν σε Σωματεία¹⁷, ούτως ώστε να αντιμετωπίσουν τις απάνθρωπες συνθήκες εργασίας των εργαζομένων στα μεταλλεία¹⁸ (φωτ. 1). Αποτέλεσμα αυτών των ζυμώσεων υπήρξε, όπως αναγνωρίζεται, η σύσταση του *Σωματείου Μεταλλευτών Λαυρίου*¹⁹. Πιθανόν και η σύσταση του σωματείου των Φορτοεκφορτωτών να οφείλεται στις τότε συνεργατικές ζυμώσεις, και απλά η δραστηριοποίησή του, να εντάσσεται στους επόμενους χρόνους.

Σημαντική σελίδα για την εργατική ιστορία αποτελεί η απεργία των μεταλλωρύχων που ξεκίνησε στο Λαύριο στις 8 Απριλίου του 1896, όπου η κινητοποίηση των εργατών κράτησε δεκατρείς ημέρες στη διάρκεια των οποίων και στα επεισόδια που ακολούθησαν σκοτώθηκαν δύο εργάτες²⁰.

Παρά ταύτα, με την πάροδο του χρόνου οι διάφορες συντεχνιακές ενώσεις των εργαζομένων συμπλέουν και οργανώνονται. Το Σωματείο των Μεταλλευτών Λαυρίου για πρώτη φορά αποφασίζει και οργανώνει απεργία το Μάρτιο του 1906. Στα αιτήματά του²¹, όπου μεταξύ των άλλων θέτουν και την δωρη εργασία, είναι φανερό το αίσθημα της αλληλεγγύης και της αλληλοβοήθειας²² των μελών του. Για πρώτη φορά οι εργατικές ενώσεις αποφασίζουν από κοινού μαζικές διαδηλώσεις στις 3 Δεκεμβρίου 1908. Ταυτόχρονα αυτή η αλληλοεπίδραση και διάδραση φαί-

16. Εφημερίς *Λαυρεωτική* του 1894.

17. Στο άρθρο τονιζόταν η σημασία της δημιουργίας τους «...*Κάμετεν σύλλογον διότι δι' αυτού μόνον θα προκόψετε ω εργάται! Αυτό θα πει δύναμις εν τη ενώσει. Έτσι προοδεύει ο κόσμος*».

18. Εφημερίς *Καιροί* (Κανελλίδη), φύλ. 24 Δεκεμβρίου 1895. Αλλά και η *Εφημερίς* (Κορομηλά), φύλ. 8 Φεβρουαρίου 1896.

19. Δήμη Άννα - Ανδρέας Έλευθερία, «Σύντομη ιστορική μελέτη του Εργατικού κινήματος στην περιοχή του Λαυρίου την περίοδο 1864-1950. Ιστορική προσέγγιση του Εργατικού Κέντρου Λαυρίου την περίοδο 1950-1986», *Γ' Επιστημονική Συνάντηση ΝΑ. Αττικής, Καλύβια Αττικής 5-8 Νοέμβρη 1987*, Πρακτικά (Καλύβια 1988), 235.

20. Γ. Κορδάτος, *Ιστορία του ελληνικού εργατικού κινήματος* (Αθήνα 1956), 35-36.

21. Αύξηση ημερομισθίου, δημιουργία ταμείου συντάξεων, ιατρική περίθαλψη των εργατών, στέγαση, προστασία από τα βουλιμμένα και δωρο. (Γ. Κορδάτος, *Ιστορία*, 41-42, σε έρευνα του Πετρανού (Ορφέας Οικονομίδης), που δημοσιεύτηκε στην εφημερίδα *Ριζοσπάστης* φύλλο 13 Μαρτίου 1929).

22. Ήδη από το 1895 το Σωματείο είχε ιδρύσει «*Ταμείο Αλληλεγγύης και Αλληλοβοήθειας*».

νεται ότι επιφέρει και μεταβολές στον αρχικό αλληλοβοηθητικό χαρακτήρα τους, ενώ συνεπικουρούνται και από τις δυναμικές τότε ενέργειες των δημοτικιστών²³.

Βεβαίως, η εργατική τάξη στη μεγάλη της πλειοψηφία αποδεικνύεται ότι ούτε συνδικαλιστικά ήταν ακόμη οργανωμένη, ούτε όμως είχε αποκτήσει και πολιτική συνείδηση. Έτσι, το Μάρτιο του 1910 δημιουργείται, από τις είκοσι οχτώ υπάρχουσες εργατικές οργανώσεις στην Αθήνα, μια Κεντρική Οργάνωση των Εργατικών Σωματείων. Το γνωστό *Εργατικό Κέντρο της Αθήνας* (ΕΚΑ), το οποίο τον επόμενο χρόνο συγκάλεσε στην Αθήνα το πρώτο εργατικό συνέδριο στο οποίο και αποφασίστηκε η ίδρυση, στις 11 Δεκεμβρίου 1911, της *Πανελληνίου Εργατικής Ομοσπονδίας* (ΠΕΟ).

Κατά το 1911 συντάσσεται από το ΕΚΑ, μετά από σχετική έρευνα, ένα υπόμνημα για τις συνθήκες εργασίας στους διάφορους κλάδους της βιομηχανίας και βιοτεχνίας το οποίο και υπέβαλε στη Διπλή Βουλή. Σε αυτό, περιγράφονται για πρώτη φορά ο τόπος και ο τρόπος εργασίας, αναφέρονται τα ημερομίσθιά τους, αλλά και οι γενικότερες συνθήκες υγιεινής, ασφάλειας και διαβίωσης των εργαζομένων. Τέλος παρέχονται πληροφορίες και στοιχεία για τα ποσοστά ανεργίας αυτών.

Στις 4 Δεκεμβρίου 1913 κυκλοφορεί μέσα από τους κόλπους του ΕΚΑ ένα υπόμνημα πολλών εργατικών οργανώσεων που απευθυνόταν στην «Κυβέρνηση, στη Βουλή και στους ελεύθερους πολίτες», όπου στα ακροτελεύτια άρθρα του, αναφέρει «...ότι θα επιδιώξωμεν με όλα μας τα μέσα που μας δίδει η δύναμής μας και η συναίσθησις του δικαίου μας την παρά της Κυβερνήσεως υποβολήν και την παρά της Βουλής ψήφισιν κάθε νέου νομοθετικού μέτρου υπέρ των εργατικών τάξεων...²⁴». Μεταξύ των άλλων εργατικών οργανώσεων που υπογράφουν το υπόμνημα, συναντάμε και το *Σύλλογο Εργατών Λαυρίου η Αλληλοβοήθεια*²⁵.

Αμέσως μετά τους Βαλκανικούς πολέμους του 1912-1913, η κυβέρνηση Βενιζέλου κάτω από την πίεση των εργατικών και των γενικότερων λαϊκών αγώνων που ξέσπασαν, αναγκάστηκε να ψηφίσει το Νόμο 281/1914, ο οποίος σαφώς διαφοροποίησε τους σκοπούς και τους στόχους των σωματείων²⁶. Η κατάσταση στους

23. Ιδρύεται τον Δεκέμβριο του 1909 από τον Χατζόπουλο η *Σοσιαλιστική Δημοκρατική Ένωση* (Γ. Κορδάτος, *Ιστορία*, 125-126 όπου και το καταστατικό).

24. Γ. Κορδάτος, *Ιστορία*, 180-181.

25. Γ. Κορδάτος, *Ιστορία*, 181.

26. Σύμφωνα με τον Γ. Α. Γεωργιάδη, «Πριν το 1914, τα υπάρχοντα σωματεία ήσαν ένα οργανον επαγγελματικής επικρατήσεως εις τας χείρας των εργοδοτών, οι οποίοι κατελάμβανον την διοίκησιν, και αφ' ετέρου πολιτικής αναδείξεως εις τας χείρας επιτηδείων μικροπολιτικών. Η εκκαθάρισις της μικράς αυτής επαγγελματικής ενώσεως εις οργάνωσιν εργατικήν εγένετο εκ των άνωθεν δια της επεμβάσεως του Κράτους, ψηφίσαντος τον Νόμον 281 δια του οποίου απαγορεύεται η ύπαρξις μικτών σωματείων, δηλαδή εργατών και εργοδοτών μαζί» (Γ. Α. Γεωργιάδης, *Η πάλη των τάξεων εν Ελλάδι*, Εκδοτικό Τμήμα Σοσιαλιστικού Εργατικού Κόμματος της Ελλάδος, Αθήναι 1921).

εργασιακούς χώρους του Λαυρίου κατά το τέλος του 1915, όπως διαφαίνεται μέσα από τη σχετική αλληλογραφία²⁷, είναι απελπιστική. Οι συνθήκες διαβίωσης των εργαζομένων άθλιες, ενώ τίθεται πλέον σε κίνδυνο και η ίδια η ζωή τους. Φθάνουν στο σημείο να εκλιπαρούν την κυβέρνηση να τους αποσταλεί αλεύρι για ψωμί²⁸. Η κατάσταση δεν πρόκειται να αλλάξει ούτε μέχρι τα μέσα του 1917. Τότε το Σωματείο Μεταλλευτών και ο Σύνδεσμος Τεχνιτών Λαυρίου αποφασίζουν να αντιμετωπίσουν από κοινού τα υπάρχοντα προβλήματα²⁹. Ωστόσο όπως διακρίνεται, μέσα από τα αιτήματα που λίγο αργότερα προέβαλαν και κάτω από τις φοβερές συνθήκες διαβίωσης, αναγκάζονται να επανέλθουν στη μορφή της αλληλοβοήθειας³⁰.

Στις 24 Ιουλίου του 1918 ιδρύεται και το σωματείο των *Μεταλλωρύχων της Σερίφου*³¹. Ένα σωματείο με το οποίο, όπως φαίνεται, ήδη διατηρούσε σημαντικές σχέσεις, το αντίστοιχο του Λαυρίου, από παλιά³².

2.1. Γενική Συνομοσπονδία Εργατών Ελλάδος

Σύμφωνα με τα στοιχεία που αναφέρονται σε σχετική ανέκδοτη έκθεση της *Γενικής Συνομοσπονδίας Εργατών Ελλάδος*³³, με ημερομηνία 25 Φεβρουαρίου 1945, που βρίσκεται στο αρχείο μου, κατά το έτος 1936 υπήρχαν τρεις εργατικές Συνομοσπονδίες στη χώρα. 1. Η *Γενική Συνομοσπονδία Εργατών Ελλάδος*, με

27. Γεωργία Πετράκη, «Το Σωματείο Εργατών-Μεταλλευτών Λαυρίου 1911-1919», *Γ' Επιστημονική Συνάντηση ΝΑ. Αττικής, Καλύβια Αττικής 5-8 Νοέμβρη 1987*, Πρακτικά (Καλύβια 1988), 286-287.

28. Γεωργία Πετράκη, «Το Σωματείο Εργατών-Μεταλλευτών Λαυρίου», 287, όπου αποσπάσματα από τη σχετική αλληλογραφία.

29. Γεωργία Πετράκη, «Το Σωματείο Εργατών-Μεταλλευτών Λαυρίου», 288.

30. Γεωργία Πετράκη, «Το Σωματείο Εργατών-Μεταλλευτών Λαυρίου», 288.

31. Η τρίτη παράγραφος του 2ου άρθρου, ορίζει, μεταξύ άλλων, ως σκοπό του σωματείου, τα ακόλουθα: «*Η αλληλεγγύη με τους οργανωμένους εργάτες όλης της Ελλάδος και όλου του κόσμου, διά την άμυνα υπέρ των εργατικών δικαιών και την καταπολέμηση της εκμεταλλεύσεως από το κεφάλαιον, με τελικόν σκοπόν να δημοσιοποιηθούν τα μέσα παραγωγής να γίνουν τα εκ της εργασίας αγαθά αποκλειστική απόλαυσις των παραγωγών των και να παύσει η εκμετάλλευσις του ανθρώπου από τον όμοιόν του*». Εφημερίς *Ριζοσπάστης* φύλλ. 31 Αυγούστου 2003, 12.

32. Κατά τη διάρκεια της απεργίας των μελών του το 1916, οι Λαυριώτες τα συνέδραμαν όχι μόνον οικονομικά, αλλά και ηθικά, με αποστολή σχετικής διαμαρτυρίας προς την Κυβέρνηση. (Γεωργία Πετράκη, «Το Σωματείο Εργατών-Μεταλλευτών Λαυρίου», 280).

33. Η έκθεση εστάλη στην Αντιπροσωπεία της Παγκόσμιας Συνδικαλιστικής Ομοσπονδίας κατά το Φεβρουάριο του 1945. Αποτελείται από 14 δακτυλογραφημένες σελίδες, σε έντυπο χαρτί της Συνομοσπονδίας και υπογράφεται από το Γεν. Γραμματέα Φώτη Μακρή. (Έγγραφο με αριθμό 01/200/14, Αρχείο Στέλιου Μουζάκη. Φέρει ημερομηνία 25 Φεβρουαρίου 1945).

χρονολογία ίδρυσης το 1919, και η οποία αντιπροσώπευε το μεγαλύτερο μέρος του οργανωμένου τμήματος της εργατικής τάξης. 2. Η *Ενωτική Γενική Συνομοσπονδία Εργατών Ελλάδος*, η οποία προερχόταν από τη διάσπαση των Κομμουνιστών κατά το 4ο Πανεργατικό Συνέδριο του 1926, και 3. Η *Πανελλαδική Συνομοσπονδία Εργασίας*, η οποία προήλθε από τη διάσπαση τμημάτων της Γενικής Συνομοσπονδίας Εργατών Ελλάδος κατά το 6ο Πανεργατικό Συνέδριο του 1932. Έχει σημαντικό ενδιαφέρον να παρακολουθήσουμε τη διαδρομή αυτού του ανωτάτου συνδικαλιστικού οργάνου (φωτ. 2).

Αμέσως μετά την επιβληθείσα δικτατορία του Μεταξά, τον Αύγουστο του 1936, διατάχθηκε διαχειριστικός έλεγχος στον οργανισμό βάσει του νόμου 281/1914. Η έκθεση της επιτροπής κατάγγειλε σοβαρές διαχειριστικές ανωμαλίες συνεπεία των οποίων ο Υπουργός Εργασίας Αρ. Δημητράτος προέβη στην καθάιρεση³⁴ της υπολόγου διοίκησης και στην εγκατάσταση νέας, με τη ρητή υποχρέωση να συγκαλέσει Πανεργατικό Συνέδριο. Έτσι τον Οκτώβριο του 1937 συνεκλήθη το 8ο Πανεργατικό Συνέδριο στο οποίο έλαβε μέρος και η *Πανελλαδική Συνομοσπονδία Εργασίας*, ενώ η *Ενωτική Γενική Συνομοσπονδία Εργατών Ελλάδος* αυτοδιαλύθηκε.

Το Συνέδριο μετονόμασε τη *Γενική Συνομοσπονδία* σε *Εθνική Συνομοσπονδία Εργατών Ελλάδος*, ενώ η εκλεγείσα διοίκηση της ΕΣΕΕ παρέμεινε μέχρι τον Αύγουστο του 1941, οπότε αν και καθαιρέθηκε από την κατοχική κυβέρνηση του Τσολάκογλου. Κατά τη διάρκεια της κατοχής διορίστηκαν διοικήσεις μέχρι τις 12 Οκτωβρίου 1944. Αμέσως μετά ανέλαβαν και διόρισαν διοικήσεις οι κομμουνιστικές οργανώσεις, ενώ ο Υπουργός Εργασίας Μ. Πορφυρογένης εξέδωσε την με αρ. 2756/2626/28/11/44 απόφαση, νομιμοποιώντας αυτούς αλλά και αντικαθιστώντας τον τίτλο σε *Γενική Συνομοσπονδία Εργατών Ελλάδος*. Κατά τη διάρκεια των Δεκεμβριανών καταστράφηκαν τα αρχεία των συνδικάτων ή και εξαφανίστηκαν για ευνόητους λόγους.

Μετά την πλήρη αποχώρηση των κατακτητών και «υπό το κράτος των συνθηκών αυτών, της πλήρους συγχύσεως, του φόβου, του τρόμου, της οικονομικής εξαθλιώσεως και της πλήρους ανυπαρξίας οιασδήποτε οργανωμένης συνδικαλιστικής κινήσεως³⁵», ήλθε στην Ελλάδα αντιπροσωπεία με επικεφαλής τον σερ Ουώλτερ Σίτριν, με σκοπό την πλήρη ανασυγκρότηση του Ελληνικού Συνδικαλιστικού κινήματος. Αποτέλεσμα ήταν η υπογραφή της ομωνύμου συμφωνίας στις 29/1/1945 και από τις τέσσερις τάσεις που υπήρχαν, σύμφωνα και με την 2663/6/3/45 απόφαση

34. Πρόεδρος της επιτροπής ορίστηκε ο Διευθυντής του Υπουργείου Εργασίας, Γ. Τρίμης και άσκησε τα δικαιώματα βάσει του άρθρου 49 του ΒΔ της 15 Μαΐου 1920 (Έγγραφο 01/200/14, φύλ. 1).

35. Έγγραφο 01/200/14, φύλ. 3.

του Υπουργού Εργασίας. Έπειτα από διάφορες διαβουλεύσεις και αποδοχές ειδικών συμφωνιών³⁶, επήλθε ομοφωνία ως «*προς την αναλογική εκπροσώπηση εις τα συνδικάτα προς διασφάλιση της ενότητας*³⁷».

Ένα από τα πρώτα έργα της νέας διοίκησης της ΓΣΕΕ ήταν η αποκατάσταση των αντιπροσωπευτικών διοικήσεων σε διάφορα εργατικά κέντρα. Στη συνέχεια αναφέρονται τα σωματεία των διαφόρων Εργατικών Κέντρων τα οποία και έχουν καταστατικό, σύμφωνο μάλιστα με το νόμο 281/1914. Δεν αναφέρεται ουδαμού το Εργατικό Κέντρο του Λαυρίου, ενώ στο αντίστοιχο της Αθήνας, δεν αναφέρεται το *Σωματείο Μεταλλευτών Λαυρίου*³⁸ (φωτ. 3). Επομένως ορθά υποστηρίζεται ότι στην ουσία το *Εργατικό Κέντρο Λαυρίου*, απέκτησε οντότητα και καταστατικό το 1950.

2.2. Σωματείο Φορτοεκφορτωτών Λαυρίου

2.2.1. Κανονισμός Εργασίας

Το έγγραφο, που βρίσκεται επίσης στο προσωπικό μου αρχείο³⁹, αποτελείται από τέσσερα φύλλα δακτυλογραφημένα, με μπλε μελανόχαρτο (καριμπόν). Φέρει τον τίτλο «*Κανονισμός Εργασίας Φορτοεκφορτωτών Λιμένος Λαυρίου*». Έχει συνταχθεί από τον τότε Λιμενάρχη Λαυρίου, Παρ. Πυργιαλή, Ανθυποπλοίαρχο Λιμενικού και φέρει ημερομηνία 18 Δεκεμβρίου 1936. Ο κανονισμός συγκροτείται από εννέα άρθρα, όπου περιγράφονται συγκεκριμένες υποχρεώσεις αλλά και δικαιώματα των εργατών.

Η παρουσίαση του ως άνω εγγράφου συμπληρώνει αφενός την άγνωστη δράση του Σωματείου των Φορτοεκφορτωτών Λιμένος Λαυρίου, ενός ολιγομελούς σωματείου, που όμως φαίνεται ότι διαδραμάτισε σοβαρό ρόλο στο τοπικό εργατικό κίνημα και αφετέρου ρίχνει φως στις εργατικές συνθήκες, τόσο του λιμένος του Λαυρίου, όσο και στις αντίστοιχες της συγκεκριμένης εποχής, γενικότερα (φωτ. 4).

«Κανονισμός Εργασίας Φορτοεκφορτώσεων Λιμένος Λαυρίου

Άρθρον Ιον

Πάσαι αι φορτοεκφορτωτικάί εργασίαι εν τω λιμένι Λαυρίου διενεργούνται παρά των ανεγνωρισμένων εργατών φορτοεκφορτωτών λιμένος των εφωδιασμένων δια βιβλιαρίου επαγγελματικής ταυτότητος.

36. Έγγραφο 01/200/14, φύλ. 4.

37. Έγγραφο 01/200/14, φύλ. 5.

38. Έγγραφο 01/200/14, φύλ. 6-10.

39. Αρχείο εγγράφων Στέλ. Μουζάκη, αριθμός 01/200/12.

Άρθρον 2ον

Ο ανώτατος αριθμός εργατών φορτοεκφορτωτών δυναμένων να εργασθώσιν εις τον λιμένα καθορίζεται εις 85.

2.- Εις τους ελευθέρους εργάτας φορτοεκφορτωτάς δύναται εξαιρετικώς να επιτραπή η εργασία μετά προηγουμένην άδειαν της Λιμενικής Αρχής εις τας φορτοεκφορτώσεις εκείνας εις τας οποίας ο αριθμός των τακτικών εργατών δεν είναι επαρκής δια την κανονικήν διεξαγωγήν των.

Άρθρον 3ον

Οι εργάται λιμένος εργάζονται εις τας φορτοεκφορτώσεις εκ περιτροπής βάσει καταλόγων συντασσομένων υπό της Λιμενικής Αρχής.

2.- Κατ' εξαίρεσιν δύνανται να εργάζονται κατά συνέχειαν οι εργάται οίτινες λόγω της ειδικότητος αυτών εις ωρισμένας εργασίας δεν είναι δυνατόν να αναπληρωθώσι δι' άλλων.- Εις την περίπτωσιν ταύτην ο εργοδότης έχει το δικαίωμα της επιλογής των εργατών μετά προηγουμένην έγκρισιν της Λιμενικής Αρχής.

Άρθρον 4ον

Αι εργασίαι φορτοεκφορτώσεων εν τω λιμένι διεξάγονται καθ' άπάσας τας ώρας της ημέρας και της νυκτός.-

2. Αι ώραι ενάρξεως και λήξεως εργασίας ορίζονται από 1ης Οκτωβρίου μέχρι της 31ης Μαρτίου από της 7.30 μέχρι 11.30 και από 13.00 μέχρι 17.00, από δε της 1ης Απριλίου μέχρι της 30ης Σεπτεμβρίου από της 7.00 μέχρι 11.00 και 13.00 μέχρι 17.00.

3. Άπασαι αι λοιπαί ώραι του 24ώρου λογίζονται ως υπερωρία και αμοιβώνται προσθέτως κατά το άρθρον 5 του παρόντος, πλην των ως άνω ωρών αναπαύσεως καθ' ας απαγορεύεται ρητώς η εκτέλεσις εργασίας, εξαιρουμένων των περιπτώσεων ανωτέρας βίας.

Άρθρον 5ον

Δια την πέραν του δώρου εργασίαν η αμοιβή των εργατών προσανξάνεται κατά 40%.

2. Επίσης κατά 70% δια το δωρον και 100% δια την υπερωριάν προσανξάνεται η αμοιβή των εργατών ως και το ημερομίσθιον αυτών κατά τας Κυριακάς και τας κάτωθι εορτάς ήτοι

- 1) Πρώτην του έτους
- 2) Των Θεοφανείων
- 3) Της Καθαράς Δευτέρας
- 4) Την 25 Μαρτίου (Ευαγγελισμού)
- 5) Μεγάλην Παρασκευήν
- 6) Δευτέραν ημέραν του Πάσχα
- 7) Του Αγίου Δημητρίου
- 8) Του Αγίου Γεωργίου
- 9) Την Πρώτην Μαΐου

10) Της Κοιμήσεως της Θεοτόκου (15η Αυγούστου)

11) Του Αγίου Νικολάου

12) Των Χριστουγέννων

13) Της Αγίας Παρασκευής

Άρθρον 6ον

Πας εργάτης δέον να καταβάλλη την δέουσαν προσοχήν κατά την εκτέλεσιν της υπηρεσίας του ίνα μη γίνεται πρόξενος ζημίας εις τε το πλοίον και το φορτίον, να συμπεριφέρεται κοσμίως εν τη εκτελέσει της εργασίας και εν γένει να πειθαρχή προς τας υπό των αρμοδίων οργάνων διδομένας εντολάς.

Άρθρον 7ον

Η εν γένει πειθαρχική επί των εργατών εξουσία θέλει ασκείται υπό του Προϊσταμένου της Λιμενικής Αρχής δια της επιβολής της ποινής της προσκαιρού και εν υποτροπή οριστικής αφαιρέσεως του βιβλιαρίου της επαγγελματικής ταυτότητος εις τας ακολούθους περιπτώσεις.

- α) Δι' είσπραξιν αμοιβής υπέρ το ισχύον Τιμολόγιον
- β) Δια μέθην διαρκούσης της εργασίας
- γ) Δι' εκμετάλλευσιν εργασίας άλλων εργατών φορτοεκφορτωτών
- δ) Δι' απρεπή και βάνανσον συμπεριφοράν κατά την διεξαγωγήν της εργασίας
- ε) Δι' αυτόφωρον αδίκημα τιμωρούμενον εις βαθμόν τουλάχιστον πταίσματος
- στ) Δι' αποδεδειγμένην κλοπήν

Εις πάσας τας ανωτέρω περιπτώσεις εν υποτροπή, το βιβλιάριον επαγγελματικής ταυτότητος αφαιρείται οριστικώς.

Επίσης και δια πάσαν κλοπήν βεβαιουμένην δικαστικώς.

Άρθρον 8ον

Τα δεδουλευμένα δικαιώματα εργατών λιμένος εισπράττονται παρά των εργολάβων ή Πρακτόρων ή πλοιάρχων υποκείμενα εις έλεγχον της Λιμενικής Αρχής δια την ακριβή τήρησιν του Τιμολογίου, εν περιπτώσει δε καταστρατηγήσεως ή παραβάσεως αυτού, επιζητεί αύτη την κατά τας κειμένας διατάξεις δίωξιν των υπαιτίων.

2. Δια πάσαν είσπραξιν δικαιωμάτων εργατών λιμένος εκδίδεται παρ' αυτών τριπλότυπος απόδειξις, ής η μία παραδίδεται εις τον καταβάλλοντα, δεόντως υπογεγραμμένη, η δ' ετέρα κατατίθεται εις το Λιμεναρχείον και η τρίτη παραμένει εις το στέλεχος.

Άρθρον 9ον

Απαγορεύεται η απουσία και η απομάκρυνσις των εργατών εκ της εργασίας άνευ σχετικής αδείας του Λιμενάρχου και η απασχόλησις των πειθαρχικώς, παρ' αυτού, τιμωρουμένων εις φορτοεκφορτωτικάς εν τω λιμένι εργασίας.

Εν Λαυριώ τη 18 Δεκεμβρίου 1936

Ο Λιμενάρχης
Παρ. Πυργιαλής
Ανθ/ρχος Λιμ.»

2.2.2. Επισημάνσεις, κατά άρθρο

Η σύνταξη κανονισμού εργασίας από τον υπεύθυνο Λιμενάρχη, επιβεβαιώνει το γεγονός ότι δεν υπήρχε, ή τουλάχιστον δεν φαίνεται ότι ήταν μέσα στα πλαίσια της εργατικής νομοθεσίας⁴⁰ μέχρι τότε, συγκεκριμένος κανονισμός από αντίστοιχο σωματείο, αν και η αναφορά «εφωδιασμένων δια βιβλιαρίου επαγγελματικής ταυτότητας» αφήνει αυτήν την εντύπωση.

Άλλωστε, σύμφωνα με το άρθρο 2, η λιμενική αρχή είναι αυτή η οποία καθορίζει τον εκάστοτε αναγκαίο αριθμό τους, αλλά και είναι στη διακριτική της ευχέρεια, να επιτρέπει ακόμη και σε μη εφοδιασμένους με ταυτότητα εργάτες να εργαστούν μέσα στο λιμάνι και ειδικότερα στη Σκάλα⁴¹ (φωτ. 5). Ο αναφερόμενος αριθμός των 85 εργατών, κρίνεται σήμερα από τους λιμενεργάτες, ως υπερβολικός.

Επιπλέον, στο άρθρο 3 η ίδια η αρχή αναλαμβάνει να συντάξει τους αντίστοιχους καταλόγους ημερησίας εργασίας. Ασφαλώς και για να παρακρατεί τη δυνατότητα να παραμερίσει ορισμένους εργαζόμενους που θα ήθελε να παραγκωνίσει ή και αντίθετα να βοηθήσει, προωθώντας κατά το δυνατόν, κάποιους άλλους, αφού «ο εργοδότης έχει το δικαίωμα της επιλογής των εργατών μετά από προηγούμενη έγκριση της αρχής».

Στο άρθρο 4 περιγράφεται το ωράριο εργασίας των φορτοεκφορτωτών. Ήδη έχει γίνει αποδεκτό το αίτημα των εργατών να εργάζονται μόνον δωρο⁴², και να αναπαύονται επί δίωρο κατά το διάστημα 11.00 μέχρι 13.00, ενώ λογίζεται ως υπερωρία η εργασία κατά το επιπλέον χρονικό διάστημα. Το συγκεκριμένο ωράριο εξακολουθεί ακόμη και σήμερα να ισχύει σύμφωνα και με τις πληροφορίες μου⁴³. Μάλιστα για πέραν του δώρου η αμοιβή τους, σύμφωνα με το άρθρο 5, προσاضάνεται κατά 40%.

Παράλληλα, στο ίδιο άρθρο, ορίζεται ότι για εργασία κατά την αργία της Κυριακής, το ημερομίσθιο αυξάνεται κατά 70% του κανονικού, ενώ πιθανή υπερωρία της αργίας, φθάνει στο ύψος του 100%. Το ίδιο συμβαίνει και για συγκεκριμένες εορτές τόσο εθνικές, όσο και θρησκευτικές γενικά, αλλά και τοπικές. Αυτές αναγνωρίζονται ρητώς ότι είναι: η Πρώτη του έτους, των Θεοφανείων, η

40. Ήδη από το 1911 το ΕΚΑ έχει συντάξει σχετικό υπόμνημα όπου περιγράφονται οι όροι και οι συνθήκες εργασίας τους.

41. Η Γαλλική Σκάλα, όπου γίνονταν οι φορτοεκφορτώσεις των καραβιών, απέχει 500-700 μέτρα από το λόφο όπου είναι κτισμένη η Αγία Παρασκευή.

42. Ο Ιωάννης Μεταξάς καθιέρωσε το δωρο και τις συλλογικές συμβάσεις εργασίας. Αυτά καθιερώθηκαν με τα Π.Δ. της 27/6/1932 και της 14/3/1934 και αποτελούσαν νομική υποχρέωση της χώρας βάσει της συμμετοχής της στη Διεθνή Διάσκηψη Εργασίας της Γενεύης.

43. Οι πληροφορίες οφείλονται στον κ. Κυριμπέση, πρόεδρο των Λιμενεργατών Λαυρίου, στις 29 Νοεμβρίου 2006.

Καθαρά Δευτέρα, η 25η Μαρτίου (Ευαγγελισμού), η Μεγάλη Παρασκευή, η Δευτέρα ημέρα του Πάσχα, του Αγίου Δημητρίου, του Αγίου Γεωργίου, άγνωστο για ποιο λόγο, η Πρώτη Μαΐου, η οποία ήδη είχε καθιερωθεί ως αργία, της Κοιμήσεως της Θεοτόκου (15η Αυγούστου), του Αγίου Νικολάου, ως προστάτη των ναυτικών, των Χριστουγέννων, και τέλος της Αγίας Παρασκευής⁴⁴ (φωτ. 6), τοπική εορτή της πόλης του Λαυρίου.

Το άρθρο 6 αναφέρεται στη συμπεριφορά του εργαζόμενου όσον αφορά το αντικείμενο της εργασίας του. Ενώ στο άρθρο 7 επισημαίνονται και περιγράφονται τα παραπτώματα τα οποία μπορούν να επιφέρουν σοβαρές ποινές στον εργαζόμενο από «προσκαίρου και εν υποτροπή» μέχρι και «οριστικής αφαιρέσεως του βιβλιαρίου της επαγγελματικής ταυτότητας».

Στο 8ο άρθρο αναφέρονται οι οικονομικές συναλλαγές των εργατών μετά των εργοδοτών τους, οι οποίες περιορίζονται μόνον στις αντίστοιχες εισπρακτικές.

Τέλος, στο άρθρο 9 γίνεται σαφής αναφορά του έργου της Λιμενικής αρχής, όπου διαφαίνεται ότι ελέγχει πλήρως τις κινήσεις των εργαζομένων. Μάλιστα σε περίπτωση αθετήσεως των συμφωνηθέντων, τους επιβάλλεται ως τιμωρία η χωρίς πληρωμή των «τιμωρουμένων εις φορτοεκφορτωτικές εν τω λιμένι εργασίας».

2.2.3. Επαγγελματικά δικαιώματα. Το Σωματείο Φορτοεκφορτωτών Λαυρίου

Στο άρθρο 1 του κανονισμού επισημαίνεται σαφώς ότι οι εργασίες εκτελούνται υπό «αναγνωρισμένων εργατών φορτοεκφορτωτών λιμένος». Τίθεται επομένως το ερώτημα, πως και από ποια αρχή αναγνωρίζονται ή με ποια διαδικασία εκπαιδεύονται, πιθανόν, οι συγκεκριμένοι εργάτες; Μπορούμε να δεχθούμε ότι υπήρχε σωματείο; Βέβαιοι είναι ότι υφίσταται διάκριση επαγγελματικών δικαιωμάτων, τα οποία απορρέουν μόνον από την ύπαρξη σωματείου. Επιπλέον φαίνεται, ότι είναι σε γνώση της λιμενικής αρχής, αφού αυτή έχει ή παραλαμβάνει στα χέρια της, το σχετικό κατάλογο με τα ονόματα των μελών του, τα οποία γνω-

44. Η θέση της εκκλησίας εμφανίζεται στο Διάγραμμα επεκτάσεως του 1880 (Φ. Στεφανόπουλος, *Το νεοκλασικό Λαύριο*, ΤΕΕ έκτακτη έκδοση Αύγουστος 1976, έτος 45,19 και εικ. 3). Η Αγία Παρασκευή είναι η Μητρόπολη του Λαυρίου. Έχει χτιστεί ως τρίκλιτη βασιλική με ενσωματωμένα καμπαναριά. Έχει χτιστεί ανάμεσα στα 1876 και 1880, την περίοδο της ανάπτυξης του νεοκλασικισμού στο Λαύριο, στο χώρο όπου βρισκόταν το παρεκκλήσιο του Επαμεινώνδα. Στις ανασκαφές που πραγματοποιήθηκαν το 1968, στη θέση που παλιότερα υπήρχε μικρός ναός βρέθηκε χριστιανικό νεκροταφείο της ρωμαϊκής εποχής. Αναγνωρίστηκε ως Καθεδρικός ναός του Λαυρίου σύμφωνα με την υπ' αριθμό 139 πράξη της 23ης Δεκεμβρίου 1918 του Δημοτικού Συμβουλίου του Δήμου Λαυρεωτικής και επί δημαρχίας Σωτηρίου Κροντηρά. Στο γειτονικό της Αγ. Παρασκευής λόφο Νικολή, προς το λιμάνι, υπάρχουν τα ίχνη της βάσης μιας παλαιοχριστιανικής Βασιλικής του 6ου μ.Χ. αιώνα, η οποία ανασκάφηκε το 1979-80.

ρίζει και για τα οποία επιθυμεί να τηρούνται ορισμένες διαδικασίες επακριβώς, όπως αναφέρει το άρθρο 3. «Οι εργάται λιμένος εργάζονται εις τας φορτοεκφορτώσεις εκ περιτροπής βάσει καταλόγων συντασσομένων υπό της Λιμενικής αρχής». Είναι φανερό ότι πρέπει να υπήρχε σωματείο, τα μέλη του οποίου μόνον κατόπιν αδείας, έμπειρα θα λέγαμε, μπορούσαν να ασχοληθούν με εργασίες φορτοεκφόρτωσης⁴⁵. Επομένως μπορούμε να δεχθούμε ότι ήδη υπήρχε σε λειτουργία σχετικό Σωματείο; Προσωπικά θα απαντούσα καταφατικά. Βεβαίως, θα μπορούσε να εφοδιάζε τους εργαζομένους με ταυτότητες και η ίδια η λιμενική αρχή, αλλά δεν πιστεύω ότι υπήρχε τέτοια δυνατότητα. Είναι γεγονός ότι η ίδια διαδικασία ακολουθείται μέχρι και σήμερα, όμως διαμέσου πάντοτε του σωματείου.

Πάντως όλοι συμφωνούν ότι η ίδρυση του Σωματείου τους τοποθετείται το έτος 1936, και αυτό έχουν αναγράψει παλαιότεροι συνδικαλιστές λιμενεργάτες, πάνω στο λάβαρο του Σωματείου που φέρει ως προστάτη τους, τον Άγιο Νικόλαο (φωτ. 7).

Δυστυχώς, δεν υπάρχουν ή δεν διασώζονται σχετικά αρχεία ή άλλα γραπτά στοιχεία για την ίδρυσή του. Ελάχιστες σποραδικές αναφορές υπάρχουν για τη δράση του και αυτές μέσα από τα αρχεία άλλων συνδικαλιστικών ενώσεων.

3. Γενικές διαπιστώσεις

Βασική και σημαντικότερη παρατήρηση είναι το γεγονός ότι μέσα από τον κανονισμό, δεν φαίνεται να λαμβάνεται πρόνοια, αναφορικά με τα ασφαλιστικά δικαιώματα των εργαζομένων, αλλά ούτε και λήψη μέτρων προστασίας κατά την εκτέλεση των εργασιών, παρά τις πριν από λίγους μήνες αυθόρμητες λαϊκές αλλά και θανατηφόρες κινητοποιήσεις εργαζομένων στη Θεσσαλονίκη με κορύφωση την 8η-9η Μαΐου, αλλά και της κοντινής Ελευσίνας από τις 14 Ιουνίου, η οποία κράτησε μάλιστα 48 ημέρες⁴⁶.

Είναι γνωστό, ότι το καθεστώς της 4ης Αυγούστου, προσπαθώντας να κατευνάσει την κοινωνική αναταραχή, προώθησε κάποια φιλολαϊκά μέτρα, όπως το δωρο, ως και διάφορες υποχρεωτικές βελτιώσεις στο εργατικό περιβάλλον. Θέσπισε ή κατ' άλλους συγκρότησε το *Ίδρυμα Κοινωνικών Ασφαλίσεων* (ΙΚΑ) και επένδυσε στην άμυνα, όσο αυτό του επιτρεπόταν από τις μεγάλες Δυνάμεις. Τέλος

45. Θερμές ευχαριστίες οφείλω στον αγαπητό κ. Κυριμπέση, πρόεδρο των Λιμενεργατών Λαυρίου, αλλά και σε όλους τους λιμενεργάτες με τους οποίους συζήτησα το θέμα, για τη βοήθειά τους στην έρευνά μου, καθώς και για το φωτογραφικό υλικό που έθεσαν στη διάθεσή μου.

46. Δ. Νικολής, *Ιστορική πορεία του Ελληνικού Έθνους*, Γ'- Δ' (Αθήνα 1978), 612-614.

τα αγροτικά προϊόντα άρχισαν να πωλούνται ακριβότερα και ελευθερώθηκαν τα χρέη των αγροτών πάνω στη γη⁴⁷.

Από την άλλη πλευρά, το εκπαιδευτικό σύστημα υπέστη σημαντική οπισθοδρόμηση, καθώς κύριος προσανατολισμός της Μεταξικής εκπαιδευτικής πολιτικής ήταν η τόνωση της *Εθνικής Οργάνωσης Νεολαίας*⁴⁸ (ΕΟΝ) και ο εκποτισμός των προοδευτικών εκπαιδευτικών.

Η εργατική νομοθεσία που προωθεί η Μεταξική κυβέρνηση έχει στόχο την ύφεση των κοινωνικών αντιθέσεων, ενώ η θέσπιση του ΙΚΑ το 1937 βασίζεται σε νομοσχέδια των προηγούμενων κυβερνήσεων και η ασφάλιση αρχίζει να εφαρμόζεται σταδιακά λόγω έλλειψης πόρων. Στην πραγματικότητα ιδρύθηκε σε εκτέλεση του νόμου 6298 «*περί κοινωνικών ασφαλίσεων*⁴⁹» του 1934. Ο Μεταξάς απλώς το «εγκαινίασε», όπως αναγνωρίζεται από πολλές πηγές, ενώ αμέσως μετά προχώρησε στον υποχρεωτικό δανεισμό του συνόλου των αποθεματικών όλων των ταμείων στο κράτος, υπονομεύοντας εξαρχής κάθε προοπτική βιωσιμότητάς του.

Κατά συνέπεια, μπορούμε να δικαιολογήσουμε το γεγονός της απουσίας από τον κανονισμό σχετικής πρόνοιας όσον αφορά τα ασφαλιστικά δικαιώματα των εργαζομένων. Μάλιστα το καθεστώς αυτό ισχύει μέχρι σήμερα, αφού οι Λιμενεργάτες είναι ενταγμένοι στο ΙΚΑ με το σύστημα της αυτασφάλισης. Δηλαδή πληρώνουν οι ίδιοι τα αναλογούντα στο ημερομίσθιό τους ασφάλιστρα.

Κρατικές ρυθμίσεις σχετικά τουλάχιστον με το *Σωματείο Εργατών Μεταλλευτών*⁵⁰, όσον αφορά τις αμοιβές, δεν συναντώνται μέχρι το 1916. Η εργατική αμοιβή καθορίζεται από τις επιχειρήσεις και αργότερα προς το τέλος της δεκαετίας θα γίνουν αυξήσεις ύστερα από σκληρές διαπραγματεύσεις. Την ίδια πρακτική φαίνεται ότι ακολουθούν και οι φορτοεκφορτωτές, γι' αυτό και δεν αναφέρεται στις διατάξεις του κανονισμού το ποσοστό που εισπράττουν ή το μεροκάματό τους. Πιθανόν γιατί αυτό, ως προϊόν ιδιωτικής τους συμφωνίας, δεν εμπίπτει στη δικαιοδοσία της λιμενικής αρχής. Οι εκάστοτε εργοδότες καταβάλουν ένα συμφωνηθέν, συνολικό, ποσό ανάλογα με το είδος και το μέγεθος του φορτίου, για όλους τους εργαζομένους και αυτοί το μοιράζονται μεταξύ τους.

47. Αλλά και η «βοήθεια στους αγρότες» δεν ήταν τίποτα άλλο παρά εξυπηρέτηση των μεγάλων κτηματιών και τοκογλυφική υπαγωγή των μικροκαλλιεργητών στην Αγροτική Τράπεζα (Χρ. Ευελπίδης, *Η Γεωργία στην Ελλάδα* (Αθήνα 1944, 140).

48. Η ΕΟΝ δημιουργήθηκε από μια ομάδα φοιτητών στις 31 Δεκεμβρίου 1937. Πρώτος επίτροπος αυτής υπήρξε ο Αλέξανδρος Κανελλόπουλος, (Δ. Νικολής, *Ιστορική...*, Γ'- Δ' (Αθήνα 1978), 635-636).

49. Γ. Κουκουλές, *Για μια ιστορία του συνδικαλιστικού κινήματος* (Αθήνα 1983), 80.

50. Σπ. Κορώνης, *Η εργατική πολιτική των ετών 1905-1918* (Αθήνα 1944), 69.

4. Το Σωματείο φορτοεκφορτωτών και η σχέση του με το Εργατικό Κέντρο Λαυρίου

Θεωρείται γενικά αποδεκτό, ότι στις αρχές της 10ετίας του 1930 συστάθηκε το *Εργατικό Κέντρο Λαυρίου*⁵¹, το οποίο λειτούργησε όμως χωρίς Καταστατικό και με προσωρινή διοίκηση, δηλαδή όχι αιρετή, μέχρι το 1950. Όσον αφορά τα σωματεία τα οποία ανέλαβαν την πρωτοβουλία της σύστασής του αναγνωρίζονται ότι ήταν τα:

α. Το Σωματείο Μεταλλευτών Λαυρίου

β. Το Σωματείο Λιμενεργατών

γ. Το Σωματείο Μικροβιοτεχνών Κατασκευής Κουμπιών⁵².

Γιατί δεν φαίνεται το Σωματείο Φορτοεκφορτωτών Λαυρίου να συμμετέχει στη συγκρότηση του Εργατικού Κέντρου Λαυρίου; Θα μπορούσαμε να υποθέσουμε ότι το σωματείο των Φορτοεκφορτωτών του Λιμένος περιλαμβάνεται στο αντίστοιχο των Λιμενεργατών. Μια απάντηση θα μπορούσε να είναι, ότι η διοίκηση του, και βεβαίως οι αντίστοιχες διοικήσεις των συγκεκριμένων, πολυπληθών σωματείων, ήταν εξαρτημένες με κάποιο τρόπο τόσο από την εργοδοσία, όσο και από τις εκάστοτε κυβερνήσεις⁵³.

Πάντως, σύμφωνα με τις προφορικές μαρτυρίες, το αναφερόμενο Σωματείο Λιμενεργατών αναγνωρίζεται ως ταυτόσημο με το αντίστοιχο των Φορτοεκφορτωτών. Συνταξιούχοι φορτοεκφορτωτές επιμένουν, ότι δεν υπήρχε άλλη ειδικότητα εργαζομένων στο λιμάνι, αφού, όπως οι παλαιοί θυμούνται, προπολεμικά μια λάντζα και μόνον εκτελούσε χρέη οδηγού ή *κομβοδέτη* στη Σκάλα (φωτ. 8). Παράλληλα, περιγράφουν τις επιμέρους ειδικότητες των λιμενεργατών, όπως αυτές έχουν, μέχρι και σήμερα, επιβιώσει. Αυτές είναι των *αμπαριέρηδων*⁵⁴, του *κουμανταδόρου*⁵⁵, των *βιτζιέρων*⁵⁶, εργατών *μπίγας* ή χειριστών *γερανού*, και των *αμαξιάδων*, δηλαδή των μεταφορέων.

Το 1957 ιδρύεται ένα δεύτερο Εργατοϋπαλληλικό Κέντρο με την ονομασία *Εργατοϋπαλληλικό Κέντρο Περιφέρειας Λαυρίου* (ΕΚΠΛ). Σε αυτό προσχωρούν ως ιδρυτικά μέλη εκτός των άλλων Σωματείων και το Σωματείο Εργατών Λιμένος Λαυρίου, με 25 μάλιστα μέλη⁵⁷.

Λίγο αργότερα στα 1960-1961, ανασυντάσσεται το παλιό Εργατικό Κέντρο

51. Δήμα Άννα – Ανδρέου Ελευθερία, «Σύντομη ιστορική μελέτη του Εργατικού κινήματος στην περιοχή του Λαυρίου την περίοδο 1864-1950», 238.

52. Δήμα Άννα – Ανδρέου Ελευθερία, ό.π., 238.

53. Εφημερίδα «*Ριζοσπάστης*» της 15ης Ιανουαρίου και 29ης Ιανουαρίου 1935.

54. Αυτοί που εργάζονται κάτω στα αμπάρια των καραβιών.

55. Ο άνθρωπος που βρισκείται ψηλά στο κατάστρωμα και οδηγεί τους αμπαριέρηδες.

56. Όσοι ασχολούνται με το βίντζι, δηλαδή το δέσιμο και ανύψωση των δεμάτων.

57. Παλαιοί συνδικαλιστές αναφέρουν ότι ήταν περισσότερο σωματεία – σφραγίδες. Δήμα Άννα – Ανδρέου Ελευθερία, ό.π., 244-245.

Λαυρίου, προχωρεί στη διενέργεια εκλογών και αλλάζει το καταστατικό του. Στη σχετική κατάσταση των σωματείων αναφέρεται και το *Σωματείο Λιμενεργατών*, με 20 περίπου μέλη.

Ερωτηματικά δημιουργούνται αν πρόκειται για το ίδιο σωματείο, το οποίο μεταφέρθηκε από το ένα στο άλλο Κέντρο, ή για δεύτερο. Το πιθανότερο είναι να συνέβη το πρώτο αφού δεν υπήρχε, σύμφωνα και με προσωπικές μαρτυρίες, τόσο μεγάλος αριθμός εργαζομένων στο λιμάνι.

Το ΕΚΛ στα τέλη του 1974 διαλύθηκε και καταστράφηκαν τα αρχεία του. Αντίθετα το ΕΚΠΛ συνέχισε τη λειτουργία του μέχρι το 1976, οπότε και έπειτα από ατυχείς προσπάθειες συνένωσης των δύο κέντρων ανασυστήθηκε και αναδείχθηκε το ΕΚΛ συσπειρώνοντας κοντά του όλα σχεδόν τα σωματεία της περιοχής. Μεταξύ των πρώτων αναφέρεται ο *Σύνδεσμος Εργατών Λιμένων Λαυρίου* με μόλις 17 μέλη⁵⁸. Κατά την πρώτη Γενική Συνέλευση το ΕΚΛ λαμβάνει την ονομασία *Εργατοϋπαλληλικό Κέντρο Λαυρίου* (ΕΥΚΛ).

Μέχρι σήμερα το *Σωματείο Λιμενεργατών Λαυρίου* υπάγεται στο ΕΥΚΛ και ακολουθεί τις αποφάσεις του. Παράλληλα όμως συμμορφώνεται και με τις αντίστοιχες της *ΟΦΕ*, δηλαδή της *Ομοσπονδίας Φορτοεκφορτωτών Ελλάδος*, στην οποία είναι μέλος και έχει λάβει επανειλημμένως μέρος αποστέλλοντας εκπροσώπους του⁵⁹ (φωτ. 9).

5. Συμπεράσματα

Οι αφίξεις εμπορικών καραβιών στο λιμάνι του Λαυρίου συνεχώς ελαττώνονται, αλλά και τα λίγα που έρχονται εξυπηρετούν μόνον τοπικής σημασίας ανάγκες. Τα πλοία σήμερα, σύμφωνα με τις μαρτυρίες των εργατών, έχουν περιοριστεί στα δύο ή τρία το μήνα, εκτός από τους μήνες Δεκέμβριο, Ιανουάριο, Φεβρουάριο συχνά και Μάρτιο, όπου περιορίζονται σε ένα ή το πολύ δύο. Το λιμάνι του Λαυρίου περιορίστηκε και μεταμορφώθηκε, τηρουμένων των αναλογιών, σε ένα τοπικό λιμάνι, μικρής εμπορικής εμβέλειας, ενώ ο αριθμός των εργαζομένων δυστυχώς συνεχώς συρρικνώνεται. Παράλληλα το ασφαλιστικό και τα προβλήματα υγείας των εργαζομένων παραμένουν, από τον 19ο αιώνα μέχρι σήμερα, επιτακτικά και άλυτα⁶⁰.

58. Δήμη Άννα – Ανδρέου Ελευθερία, ό.π., 260-261. Αρχείο ΕΚΛ, έγγραφο της 1ης Μαΐου 1983.

59. Όπως είναι ο κ. Χατζηπέτρος Ιωάννης, συνταξιούχος σήμερα, που είχε λάβει μέρος στη Γενική συνέλευση του 1961 από όπου και η φωτογραφία.

60. Παρά το γεγονός ότι τα μεταλλεία του Λαυρίου έκλεισαν πριν από 25 περίπου χρόνια, πολυάριθμες επιστημονικές μελέτες στο εξωτερικό έχουν αποδείξει, ότι υπάρχει άμεση σχέση μεταξύ της μόλυνσης του εδάφους με μόλυβδο και της συγκέντρωσης του μετάλλου στο αίμα του παιδικού πληθυσμού της περιοχής.

Το κλείσιμο των εργοστασίων *ΙΖΟΛΑ*, αλλά κυρίως των κλωστηρίων *ΑΙΓΑΙΟ*, στέρησε ένα σημαντικό έσοδο αλλά και μια σημαντική ημερολογιακή απασχόληση από τους λιμενεργάτες. Τότε απασχολούνταν στη μεταφορά του βάμβακος. Σήμερα εργάζονται κυρίως στη μεταφορά μαρμάρων για τις ανάγκες της τοπικής αγοράς. Έτσι, η περαιτέρω συρρίκνωση, του διαμετακομιστικού εμπορίου και η απομόνωση του Λαυρίου από τα γενικότερα εμπορικά δρώμενα, θα επιφέρει μεταξύ των άλλων την ανεργία στα περίπου δεκαπέντε άτομα, τα οποία δύσκολα βγάζουν μεροκάματο, και βεβαίως το τέλος του *Σωματίου των Φορτοεκφορτωτών Λιμενεργατών*.

ΒΙΒΛΙΟΓΡΑΦΙΑ

- Δήμα Άννα – Ανδρέου Ελευθερία, «Σύντομη ιστορική μελέτη του Εργατικού κινήματος στην περιοχή του Λαυρίου την περίοδο 1864-1950. Ιστορική προσέγγιση του Εργατικού Κέντρου Λαυρίου την περίοδο 1950-1986», *Γ' Επιστημονική Συνάντηση ΝΑ. Αττικής, Καλύβια Αττικής 5-8 Νοέμβρης 1987*, Πρακτικά (Καλύβια 1988), 231-273.
- Εφημερίδα «*Ριζοσπάστης*».
- Εφημερίς «*Λαυρεωτική*».
- Κορώνης Σπ., *Η εργατική πολιτική των ετών 1905-1918* (Αθήναι 1944).
- Εμπορική Τράπεζα Ελλάδος, *Νεοκλασική Αρχιτεκτονική στην Ελλάδα* (Αθήναι 1967).
- Μπίρης Κ., *Αι Αθήναι, από τον 19ο εις τον 20ό αιώνα* (Αθήναι 1966).
- Δημητρακόπουλος Οδυσ., *Η Ελληνική βιομηχανία από τον 19ο στον 20ό αιώνα* (Αθήνα 1985).
- Δερμάτης Γ., *Τοπίο και μνημεία της Λαυρεωτικής* (Δήμος Λαυρίου).
- Δερμάτης Γ., *Το λιμάνι των εργαστηρίων του Λαυρείου* (ΟΛΛ 2003).
- Μάνθος Γ. , *Μεταλλεντικό - Μεταλουργικό Λαύριο* (Δήμος Λαυρίου 1990).
- Σπέρας Κ., *Η απεργία της Σερίφου (ήτοι: αφήγησις των αιματηρών σκηνών της 21ης Αυγούστου 1916, εις τα μεταλλωρυχεία του Μεγάλου Λειβαδίου της Σερίφου)*, εκδ. Ιστορία, Πλους 1ος, Βιβλιοπέλαγος.

SUMMARY

The presentation of the afore-mentioned unpublished document complements the unknown action of the Longshoremen' Union in Lavrion Port, which even though counting just few members, seems to have posed a significant role in the local labour movement, while it sheds light to the working

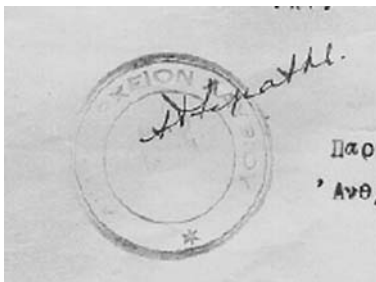
conditions within the port and correspondingly to the working conditions at the time.

It has been compiled by the Harbour Master of Lavrion Port and bears the date 18th of December 1936. The Regulation consists of nine articles, describing the specific obligations and rights of the labourers.

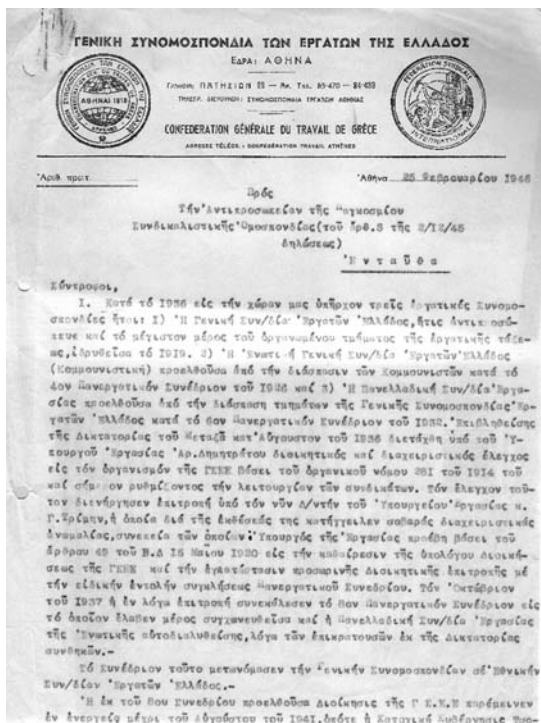
The relationship between the Labouring Center of Lavrion in the history of the Greek union movement is presented, with specific reference to the first period of its manifestation.



Εικ. 1. Μεταλλωρύχοι.



Εικ. 2. Η σφραγίδα του Συνδέσμου των Εργατικών Τάξεων στην Ελλάδα (1918).



Εικ. 3. Η πρώτη σελίδα του απολογισμού προς την Αντιπροσωπεία της Παγκοσμίου Συνδικαλιστικής Ομοσπονδίας το 1946 (Αρχείο Στέλ. Μουζάκη).

ΚΑΝΟΝΙΣΜΟΣ ΕΡΓΑΣΙΑΣ
ΦΟΡΤΟΕΚΦΟΡΩΤΩΝ ΛΙΜΕΝΟΣ ΛΑΥΡΙΟΥ

Άρθρον 3ου
Οι εις φορτοεφορτωτικά έργα εν τῷ λιμένι διακρίβου διακρινόμενοι κατ' τὸν ἰσχυρισμὸν ἐργατῶν φορτοεφορτωτῶν λιμένος τῶν ἐπισημασμένων διὰ διακρίβου ἐπισημαστικῆς πινακίδας.

Άρθρον 4ου
Ὁ ἐπιπέτατος λιμένος ἐργατῶν φορτοεφορτωτῶν ὀνομαζόμενος καὶ ἐργαζόμενος εἰς τὸν λιμένα καθορίζεται εἰς τὰς ἑξῆς:

α) εἰς τοὺς ἀνεύθυνους ἐργατῶν φορτοεφορτωτῶν ὄντων ἐξαιρετικῶς καὶ ἐκτετρακτῆς ἡ ἐργασία κατ' ἀπονομήν ὅσον τῆς ἀμερικανικῆς ἄρχῆς εἰς τὰς φορτοεφορτωτικὰς ἐκείνας εἰς τὴν ἀρχὴν ἢ ἰσχυρισμὸν τῶν τετακτῶν ἐργατῶν ὅντων εἰς τὴν ἐκείνην εἰς τὴν κανονικὴν διακρίβον τῶν.

Άρθρον 5ου
Οἱ ἐργαταὶ λιμένος ἐργαζόμενοι εἰς φορτοεφορτωτικὰς ἐξαιρετικῶς ὅσας κατακλῶν ἀπονομήν διὰ τῆς ἀμερικανικῆς ἄρχῆς.

β) εἰς τὸν ἐπιπέτατον ὄντων καὶ ἐργαζόμενοι κατ' ἀπονομήν οἱ ἐργαταὶ ὄντες ἀπὸ τῆς ἐξαιρετικῆς ὁδὸν εἰς ἀπονομήν ἔργου ὅντων εἰς τὴν κανονικὴν καὶ ἰσχυρισμὸν τῶν ἐπισημαστικῶν πινακίδων τῶν ἐργατῶν κατ' ἀπονομήν ἐκείνων τῆς ἀμερικανικῆς ἄρχῆς.

Άρθρον 6ου
Αἱ ἐργασίαι φορτοεφορτωτικῶν ἐν τῷ λιμένι διακρίβονται κατ' ἀρχὴν τῆς ὁδοῦ τῆς ἀρχῆς καὶ τῆς νυκτὸς.

2.- Αἱ ἐργασίαι ἐκείνων καὶ ἄλλων ἐπισημαστικῶν διὰ τῆς ὁδοῦ κεντρικοῦ ὁδοῦ τῆς 3ης κεντρικῆς διὰ τῆς 7ης ὁδοῦ 11,30 καὶ διὰ 13,00 ὁδοῦ 17,00, διὰ τῆς 1ης ὁδοῦ ἄρχῆς ὁδοῦ τῆς 3ης κεντρικῆς ὁδοῦ διὰ τῆς 7,00 ὁδοῦ 11,00 καὶ 13,00 ὁδοῦ 17,00 .-

3.- Ἐκείνη εἰς ἁπλοῦς ὁδοῦ καὶ ὁδοῦ κεντρικῆς διὰ ὁδοῦ καὶ ἁπλοῦς καὶ κεντρικῆς κατ' τὴν ὁδοῦ ὁ τοῦ κεντρικῆς ἀπὸ τῶν ὁδοῦ ὁδοῦ ἀπονομήν κατ' τὴν ὁδοῦ τῆς ἀμερικανικῆς ἄρχῆς ἢ ἐπισημαστικῆς πινακίδας ἐπισημασμένων τῶν ἐπισημαστικῶν ὁδοῦ τῆς .-

Άρθρον 7ου
Διὰ τὴν ὁδοῦ τοῦ ὁδοῦ ἐπισημαστικῆς ἢ ἁπλοῦς τῶν ἐργατῶν ἀπονομήν κατ' τὴν ὁδοῦ .-

4.- Ἐκείνη κατ' τὴν ὁδοῦ καὶ τῆς ὁδοῦ καὶ τῆς ὁδοῦ ἀπονομήν κατ' τὴν ὁδοῦ τῆς ἀμερικανικῆς ἄρχῆς καὶ τῆς ἀπονομήν ὁδοῦ κατ' τὴν ὁδοῦ κατ' τὴν ὁδοῦ τῆς ἀρχῆς ὁδοῦ τῆς .

- 1) ὁδοῦ τῆς ὁδοῦ
- 2) τῶν ἀπονομήν
- 3) τῆς ἀπονομήν ὁδοῦ
- 4) τῶν ἀπονομήν (ἐπισημαστικῆς)
- 5) κεντρικῆς ἀπονομήν
- 6) κεντρικῆς ἀπονομήν τοῦ ὁδοῦ
- 7) τοῦ ἁπλοῦς ὁδοῦ
- 8) τοῦ ἁπλοῦς ὁδοῦ
- 9) τῆς ἀπονομήν ὁδοῦ

10. διὰ τῆς ὁδοῦ τῆς ἀπονομήν ὁδοῦ τῆς ἀρχῆς

- 11) τοῦ ἁπλοῦς ὁδοῦ
- 12) τῶν κεντρικῶν ὁδοῦ
- 13) τῆς ἁπλοῦς ἀπονομήν

Εἰκ. 4. Οἱ δύο πρώτες σελίδες τοῦ Κανονισμοῦ ἐργασίας τῶν φορτοεφορτωτῶν Λαυρίου τοῦ 1936 (Αρχεῖο Στέλ. Μουζάκη).



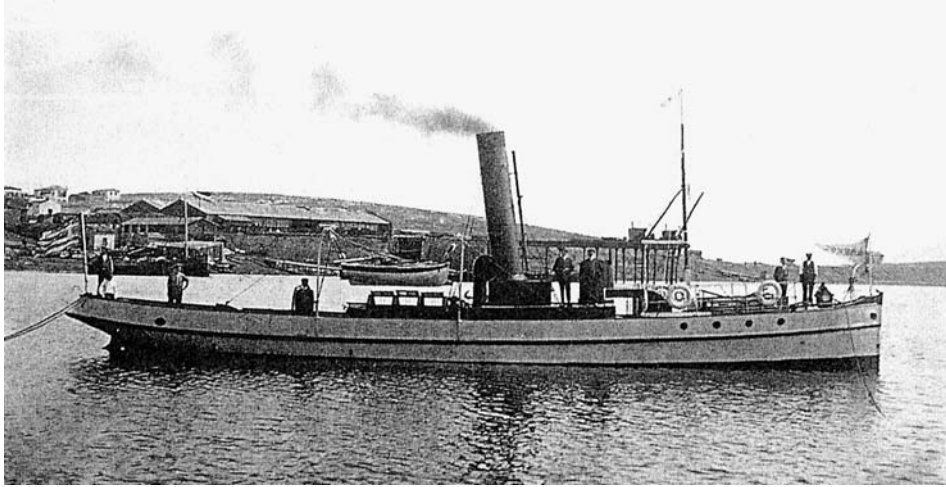
Εἰκ. 5. Ἡ Γαλλικὴ Σκάλα ὡς εἶναι σήμερον (Αρχεῖο Στέλ. Μουζάκη, 2006).



Εικ. 6. Ο καθεδρικός ναός της Αγίας Παρασκευής (Αρχείο Στέλ. Μουζάκη, 2006).



Εικ. 7. Το λάβαρο των λιμενεργατών Λαυρίου. Αρχείο Λιμενεργατών Λαυρίου (Φωτ. Αρχείο Στέλ. Μουζάκη, 2006).



Εικ. 8. Το ρυμουλκό Αλέκος στο λιμάνι κατά το 1930 (Από το βιβλίο του Γ. Δερμάτη, 39).



Εικ. 9. Φωτογραφία από το συνέδριο της Ομοσπονδίας Φορτοεκφορητών Ελλάδος κατά το έτος 1962-63. Αρχείο Λιμενεργατών Λαυρίου (Φωτ. Αρχείο Στέλ. Μουζάκη, 2006).